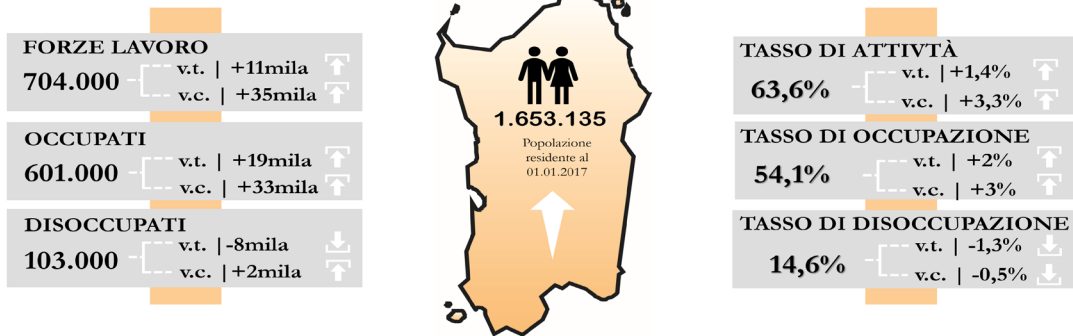


Il trimestre in sintesi dai dati ISTAT



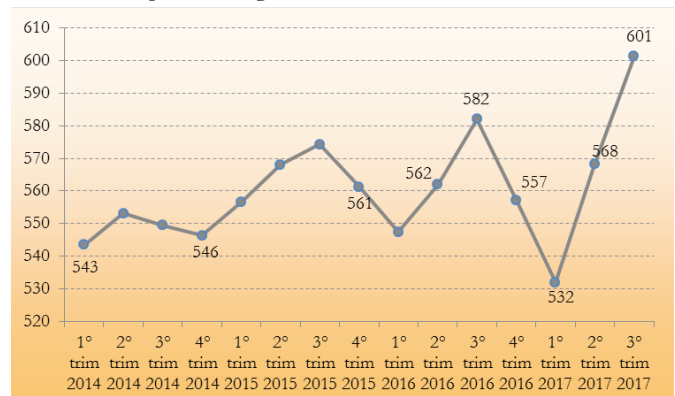
La variazione Tendenziale (V.T.) misura la differenza rispetto al trimestre precedente
La variazione Congiunturale (V.C.) misura la variazione rispetto allo stesso trimestre dell'anno precedente

Cosa cambia nel trimestre: una breve analisi dai dati ISTAT

Nel III trimestre 2017, l'ISTAT ha stimato in Sardegna 601mila occupati e 103mila persone alla ricerca attiva di un lavoro. Rispetto al trimestre precedente, si tratta di un vero proprio boom occupazionale. Infatti, nei mesi di aprile-maggio-giugno lo stesso Istituto nazionale di Statistica aveva stimato nell'isola 568mila occupati; la crescita su base stagionale si attesta, quindi, sulle 33mila unità. Il dato più importante, tuttavia, è rappresentato dalla differenza rispetto allo stesso periodo del 2016, che fa segnare un saldo positivo di 19mila unità. Il miglioramento delle condizioni occupazionali non è stato però accompagnato da una diminuzione stagionale delle persone in cerca di occupazione. Infatti, nell'ultimo trimestre, i disoccupati sono cresciuti di 2mila unità (dalle 101mila alle 103mila unità), mentre rispetto all'anno precedente sono diminuite di "sole" 7mila.

In pratica, è come se i "nuovi" occupati provenissero dagli

Gráfico 1 - Occupati in Sardegna dal 1° trim. '14 al 3° trim. '17



Elaborazione a cura dell'ASPAL su dati ISTAT

"inattivi", cioè da coloro che, in precedenza, non lavoravano e non cercavano un lavoro. Infatti, l'ISTAT, proprio in questo trimestre, ha rilevato un numero di cittadini "inattivi" di gran lunga inferiore rispetto al periodo precedente. La differenza è pari a 37mila unità, che fa portare gli inattivi

editoriale

di Massimo Temussi

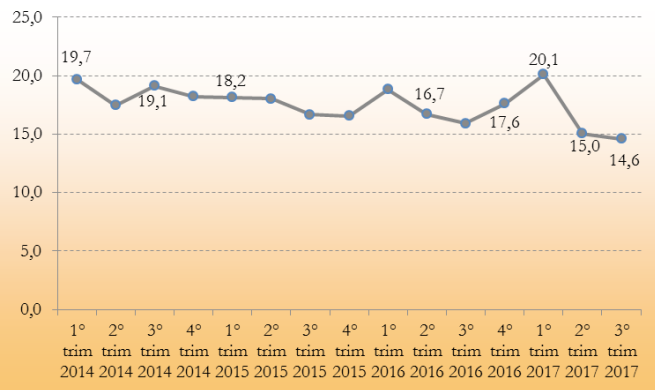


Il terzo trimestre 2017 si caratterizza per due elementi principali, in forte rapporto di interdipendenza reciproca: la conferma di una stagione turistica particolarmente performante e l'estensione del suo arco temporale d'incidenza nel mercato del lavoro sardo. Nell'analisi relativa al periodo gennaio-febbraio-marzo, si era già avuto modo di sottolineare in questa sede come si fosse riscontrata, già nel mese di marzo, una quota parte di assunzioni nel comparto degli Alberghi e ristoranti sensibilmente maggiore rispetto agli anni precedenti; e come

questo fatto fosse da ricondursi verosimilmente all'anticipazione di un'estate promettente. In effetti, così è stato: il secondo trimestre lo ha certificato con numeri da record mai registrati da quando esiste il S.I.L. Sardegna; il terzo, appunto, con il volume di avviamenti al lavoro (66.400) più elevato di sempre a luglio-agosto-settembre. Ecco che, allora, anche l'elevata incidenza delle cessazioni al lavoro (84.714) e un saldo negativo cospicuo (-18.314) stanno lì a testimoniare la vivacità del mercato isolano nell'aver saputo creare un volume sensibilmente maggiore di opportunità in un periodo in cui, a sospingere la dinamica occupazionale, sono fisiologicamen-

te i contratti a termine nei comparti deputati alle attività ricettive. Una siffatta situazione, peraltro, implica inevitabilmente il raggiungimento di uno degli obiettivi dirimenti per l'intero tessuto produttivo della Sardegna e per le sue ricadute occupazionali: l'allungamento della stagione turistica. Ebbene, i segnali cominciano finalmente a intravedersi e occorre che vadano adeguatamente alimentati da tutti gli operatori di Sistema, affinché politiche per lo sviluppo e politiche per il lavoro contribuiscano alla valorizzazione del patrimonio inestimabile di cui è portatrice la nostra Isola.

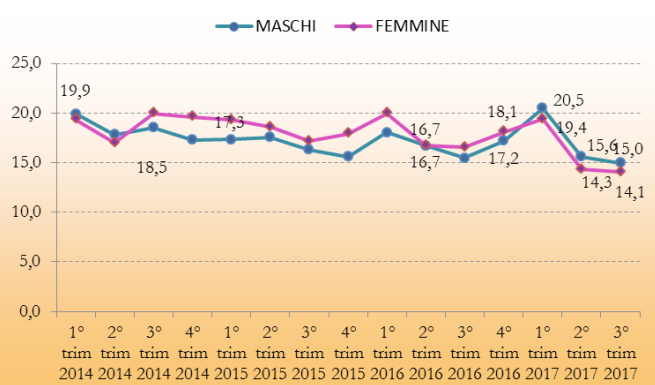
Grafico 2 – Tasso di disoccupazione dal 1° trim. '14 al 3° trim. '17



Elaborazione a cura dell'ASPAL su dati ISTAT

dalle 430mila alle 393mila unità: il valore più basso degli ultimi 4 anni. L'aumento dell'occupazione associato alla diminuzione degli inattivi non è fenomeno nuovo al mercato del lavoro isolano, visto che negli anni passati, è stato già riscontrato proprio nel periodo estivo. In sostanza, si tratta di un bacino piuttosto nutrito (misurato dalla fonte amministrativa in un valore intorno alle 40-45mila unità) di lavoratori impiegati soltanto nel periodo estivo, che ha diretti contatti con le imprese del comparto turistico-alberghiero e che, nel periodo invernale, smette di cercare "attivamente" un lavoro secondo i parametri definiti a livello internazionale e adottati anche dall'ISTAT. L'unica azione di ricerca che viene posta in essere da questi lavoratori, consiste nella registrazione presso i servizi competenti, vale a dire i Centri per l'impiego, immediatamente dopo la cessazione del rapporto di lavoro, per fruire, spesso, dell'indennità di disoccupazione. Ancora un dato positivo lo si riscontra andando a confrontare il numero degli occupati rilevati in quest'ultimo trimestre con quello dei tre anni precedenti: il livello occupazionale raggiunto in quest'ultimo trimestre supera di gran lunga quello stimato negli anni che vanno dal 2014 al 2016 e, per trovare un livello analogo, si deve tornare indietro di 5 anni, vale a dire fino al 2012. La ripresa occupazionale secondo l'ISTAT si concentra soprattutto sull'Industria e sulle Attività dei servizi connesse al turismo, ossia alberghi, ristoranti e commercio. Nell'Industria, la crescita su base annua è pari a 12mila unità, mentre ammonta a 13mila l'incremento con lo stesso periodo del 2016 nelle attività a forte vocazione turistica. Anche le Costruzioni fanno registrare un segno "+", ma di "sole"

Grafico 3 - Tasso di disoccupazione per genere dal 1° trim. '14 al 3° trim. '17

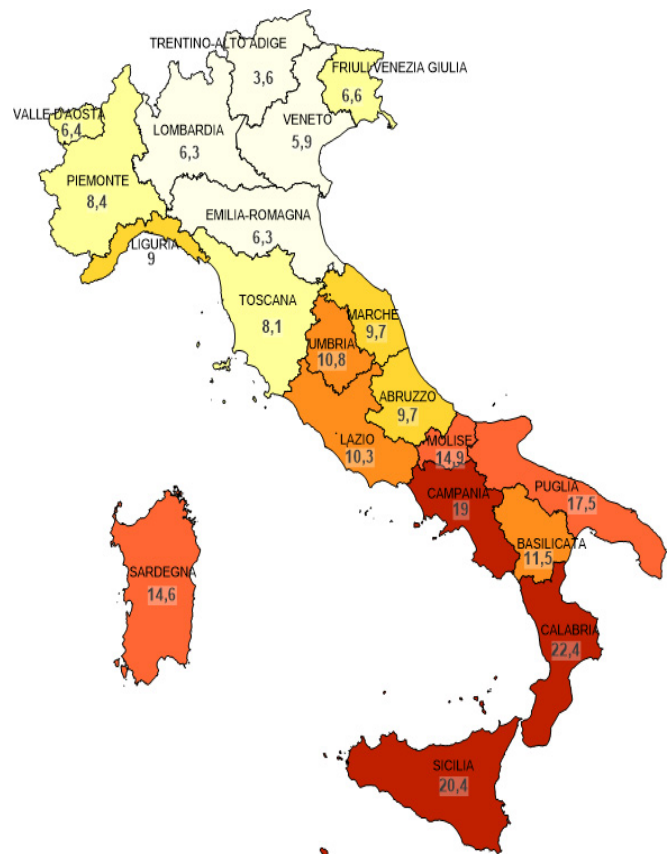


Elaborazione a cura dell'ASPAL su dati ISTAT

di 3mila unità; mentre l'Agricoltura e le Altre attività di servizi segnano il passo con una perdita occupazionale, rispettivamente, di 8mila e di mille unità.

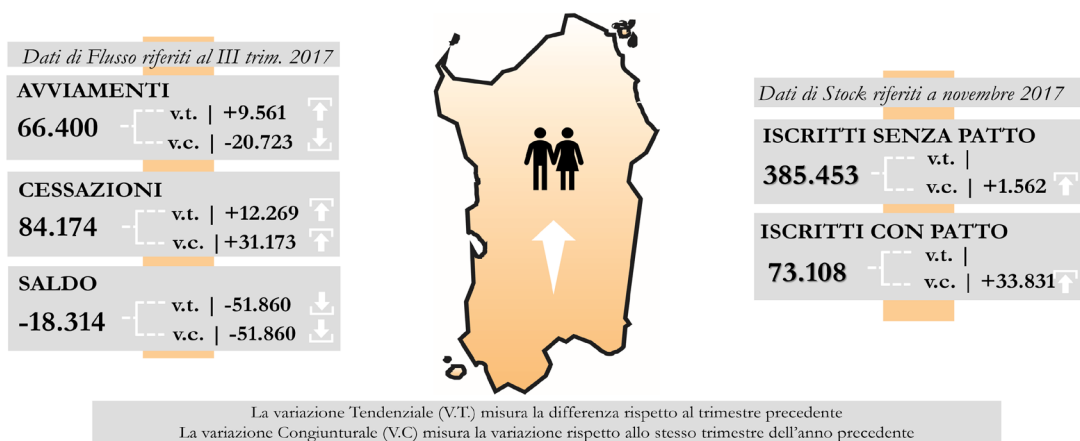
Per effetto di tali variazioni, il tasso di occupazione, attestandosi al 54,1%, registra un significativo miglioramento, sia su base stagionale, sia su base annuale. La variazione rispetto ai tre mesi precedenti è di 3 punti percentuali, mentre rispetto allo stesso periodo del 2016, è di 2 punti. Il tasso di disoccupazione si ferma al 14,6%, segnando un miglioramento di mezzo punto percentuale rispetto al trimestre precedente e di 1,3 punti percentuali rispetto agli stessi mesi estivi del 2016. In un'ottica di genere, le donne fanno registrare un incremento occupazionale doppio rispetto a quello degli uomini. In particolare, la crescita occupazionale femminile ammonta a 13mila unità, mentre quello maschile si limita alle 6mila unità. Anche sul versante della disoccupazione le donne, fanno arrestare il tasso di disoccupazione ad un livello più basso di quello maschile e questo avviene già da tre trimestri consecutivi. Nello specifico, il tasso di disoccupazione femminile si ferma al 14,1%, mentre quello maschile al 15%. Un altro aspetto da evidenziare in questo III trimestre 2017 lo si evince dal grafico n. 4, un cartogramma che rappresenta le regioni italiane per tasso di disoccupazione. La Sardegna prosegue nel suo trend di miglioramento rispetto alle altre regioni del sud d'Italia arrivando ad essere una fra le migliori regioni del sud d'Italia per tasso di disoccupazione; meglio dell'isola fa soltanto la Basilicata, con un tasso di disoccupazione pari all'11,5%.

Grafico 4 - Tassi di disocc. delle Regioni italiane per ripartizione territoriale, 3° trim. 2017. Valori in %



Elaborazione a cura dell'ASPAL su dati ISTAT

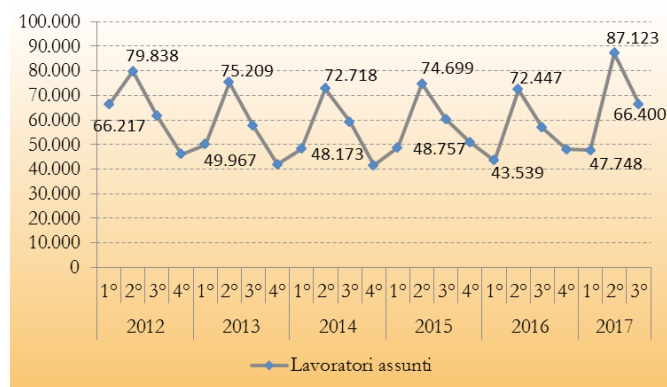
Il trimestre in sintesi dai dati S.I.L.



avviamenti e cessazioni

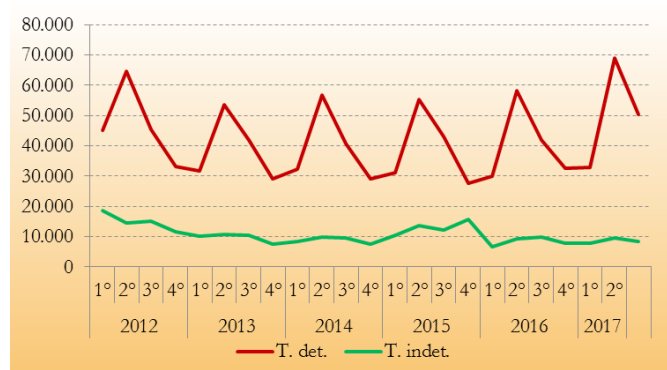
Il terzo trimestre 2017 fa registrare un volume complessivo di lavoratori interessati da almeno una assunzione pari a 66.400 unità. Siamo di fronte al valore più elevato mai riscontrato prima nel confronto con i trimestri analoghi della serie storica proposta in questa pubblicazione, ossia il 2012 (grafico n. 5). Appare pertanto essersi consolidato il trend positivo manifestato dal mercato del lavoro sardo già nel primo trimestre quando, in questa sede, si erano ravvisati i segnali per una stagione turistica partita in anticipo e dal possibile andamento particolarmente favorevole. Rispetto

Grafico 5 - Andamento dei lavoratori avviati dal 1° trim. '12 al 3° trim. '17



Elaborazione a cura dell'ASPAL su dati S.I.L. Sardegna

Grafico 6 - Andamento trim. dei lavoratori avviati per tipologia contrattuale



Elaborazione a cura dell'ASPAL su dati S.I.L. Sardegna

al periodo aprile-maggio-giugno, come ci si attendeva che fosse una volta superato il picco estivo delle assunzioni, si assiste a un decremento di posizioni lavorative pari a 20.723 unità. Nel confronto con il III trimestre dell'anno precedente, invece, il S.I.L. fa registrare un aumento considerevole degli avviamenti al lavoro pari 9.561 unità.

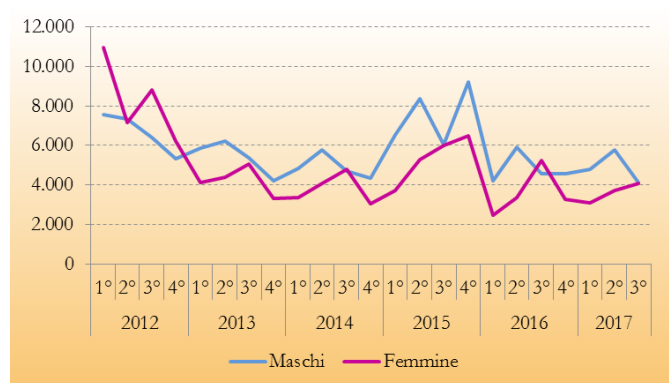
Va da sé che, dal punto di vista della tipologia contrattuale in base alla durata, dei 66.400 lavoratori avviati, ben 50.425 lo sono stati con un contratto di lavoro a termine, corrispondenti al 76% del totale degli avviamenti realizzati nel III trimestre.

In via residuale, 8.224 sono stati i lavoratori beneficiari da un avviamento con contratto a tempo indeterminato (grafico n. 6).

Sul versante delle cessazioni, assistiamo a una dinamica inversa, che solo in apparenza si presta a considerazioni di carattere negativo. Nel periodo considerato, infatti, esse ammontano a 84.174 unità, il volume più elevato nella serie storica dal 2012. Tuttavia e neanche tanto paradossalmente, un tale contingente sta lì anch'esso a certificare la buona performance della stagione turistica. Quest'ultima, avendo vivacizzato il mercato del lavoro isolano proprio durante l'estate e in settori fortemente caratterizzati dalle assunzioni con contratti a termine, ha fatto fisiologicamente corrispondere a valori elevati degli avviamenti, valori elevati delle cessazioni.

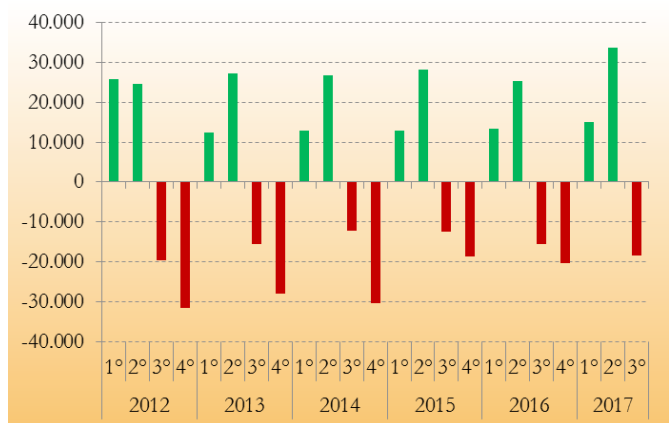
Nel terzo trimestre 2017, gli avviamenti nelle posizioni lavorative stabili risultano essere pressoché equamente ripartiti in entrambe le componenti di genere: 4.136 sono stati gli uomini assunti con un contratto di lavoro a tempo indeterminato a fronte di 4.088 donne. Come si evince dal grafico n. 7, gli avviamenti nei contratti a tempo indeterminato hanno raggiunto il loro picco massimo in entrambe le variabili proprio grazie alla buona performance della stagione turistica dell'anno in corso, seppur in trimestri differiti.

Gráfico 7 - Andamento trim. dei lavoratori avviati a tempo indet. per genere



Elaborazione a cura dell'ASPAL su dati S.I.L. Sardegna

Gráfico 8 - Saldi occupazionali dal 1° trim. '12 al 3° trim. '17



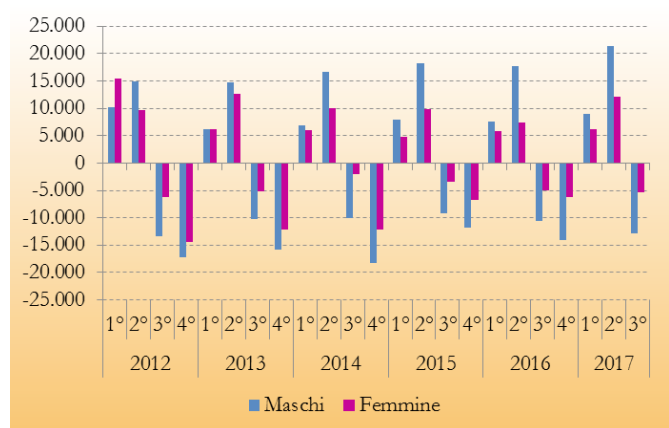
Elaborazione a cura dell'ASPAL su dati S.I.L. Sardegna

Per effetto delle tendenze sopra descritte, la differenza tra gli avviamenti e le cessazioni al lavoro nel III trimestre 2017 risulta essere negativa per 18.314 unità. Per rinvenire valori analoghi, occorre andare a ritroso fino al 2012, quando lo stesso aveva fatto registrare 19.514 unità. Tuttavia e coerentemente con quanto evidenziato in relazione alle cessazioni, anche in questo caso un saldo così negativo è la risultante di un mercato del lavoro reattivo, capace di aver saputo creare un numero di opportunità sensibilmente maggiori rispetto al passato recente, quando anche la dinamica dei contratti a termine nei comparti deputati alla ricettività veniva vanificata dalla congiuntura internazionale negativa.

Da un punto di vista qualitativo, come ci si attendeva che fosse, sul totale del saldo negativo per 18.314 unità, oltre il 90% è stato catalizzato dai contratti a termine (-16.533), mentre la differenza tra avviamenti e cessazioni al lavoro nei contratti a tempo indeterminato è stata negativa per 1.748 unità.

Contrariamente a quanto invece avvenuto in relazione agli avviamenti al lavoro, nei saldi occupazionali la dinamica di genere si inverte. L'esito netto degli ingressi e delle uscite nel mercato del lavoro nel terzo trimestre appare fortemente sbilanciato appannaggio della componente femminile dell'offerta di lavoro. Sia nei contratti a termine, che nelle posizioni lavorative stabili, le donne contengono o addirittura compensano le perdite. Nei contratti di lavoro a tempo determinato, infatti, mentre i maschi vedono un

Gráfico 9 - Saldi occupazionali per genere dal 1° trim. '12 al 3° trim. '17

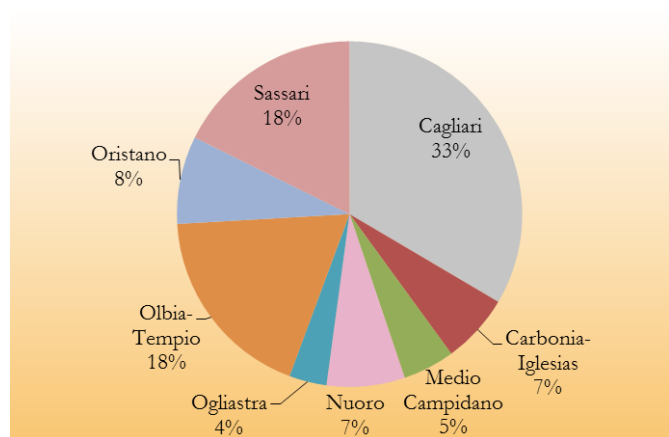


Elaborazione a cura dell'ASPAL su dati S.I.L. Sardegna

saldo negativo per 10.779 unità, le femmine ne riscontrano praticamente solo la metà (-5.754); nei contratti di lavoro a tempo indeterminato, la totalità del saldo negativo è ascrivibile alla componente maschile (-2.005 unità), mentre quella femminile chiude il trimestre con un bilancio positivo (257).

Nel III trimestre 2017, la declinazione degli avviamenti al lavoro a livello territoriale si caratterizza per le dinamiche che, oramai, sono da assumersi come strutturali del mercato del lavoro in Sardegna. Anche al termine della stagione turistica appena conclusasi, infatti, le percentuali dei lavoratori assunti sono, per la quota-parte prevalente, catalizzate dalle due consuete Province: Cagliari e Olbia-Tempio. La prima per incidenza del bacino demografico di riferimento e la seconda per la sua peculiare vocazione turistica durante l'estate. Come si deduce dal grafico n. 10, dei 66.400 avviamenti, il 33% sono stati realizzati a Cagliari (corrispondenti a 21.901 unità) e il 18% a Olbia-Tempio (12.058). Con la stessa percentuale (18%, corrispondenti a 11.577 unità), Sassari rappresenta il terzo polo per avviamenti nell'Isola a luglio-agosto-settembre 2017. Nell'analisi relativa ai saldi occupazionali e per effetti analoghi, Cagliari e Olbia-Tempio annoverano anche le percentuali più elevate di perdite di posizioni lavorative: su un saldo complessivamente negativo per 18.083 unità, quasi il 60% si sono concentrate su Olbia-Tempio e oltre il 16% su Cagliari.

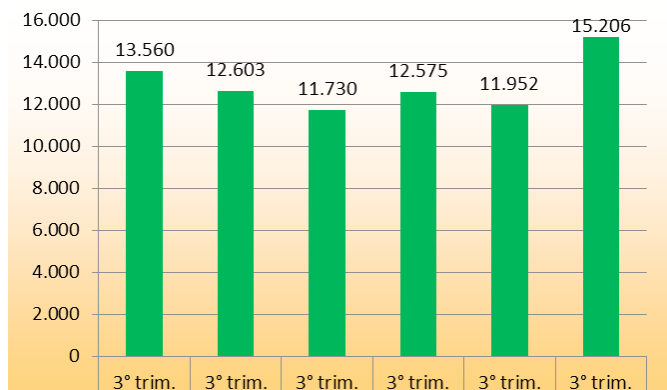
Gráfico 10 - Lavoratori avviati nel 3° trim. '17 per Provincia



Elaborazione a cura dell'ASPAL su dati S.I.L. Sardegna

Anche la disaggregazione dei dati di fonte S.I.L. per settore di attività economica a tredici voci, non desta sorprese circa le principali dinamiche attese a conclusione della stagione turistica. Ad esempio, gli avviamenti realizzati nell'Istruzione (8.580) trovano conferma dell'apporto di quei contratti stipulati con l'inizio del nuovo anno scolastico. Soprattutto, però e sempre secondo le attese, si registrano cospicui avviamenti al lavoro nei tre settori di attività economica più

Grafico 11 - Saldi occupaz. negli Alberghi e ristoranti, 3° trim '12 - 3° trim. '17

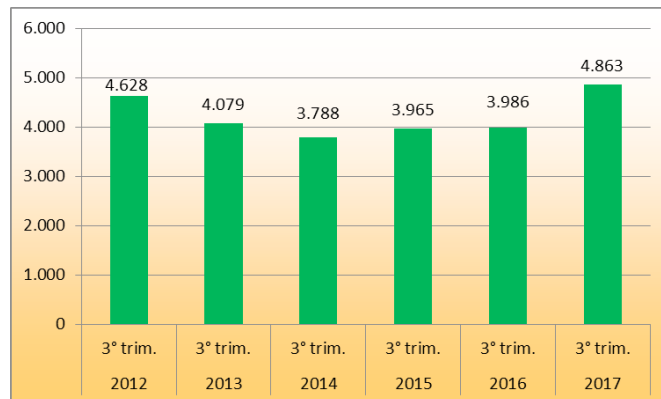


Elaborazione a cura dell'ASPAL su dati S.I.L. Sardegna

representativi della stagione turistica, settori caratterizzati da dinamiche a forte livello di interdipendenza reciproca: *Alberghi e ristoranti*, *Commercio* e *Servizi alle imprese*. Il primo, in particolare, a luglio-agosto-settembre, nonostante quindi l'estate fosse già abbondantemente inoltrata, si segnala per 15.206 nuove assunzioni, il valore più elevato per un terzo trimestre dal 2012 (grafico n. 11).

Medesima la considerazione da farsi in merito al principale

Grafico 12 - Saldi occupazionali nel Commercio, 3° trim '12 - 3° trim '17

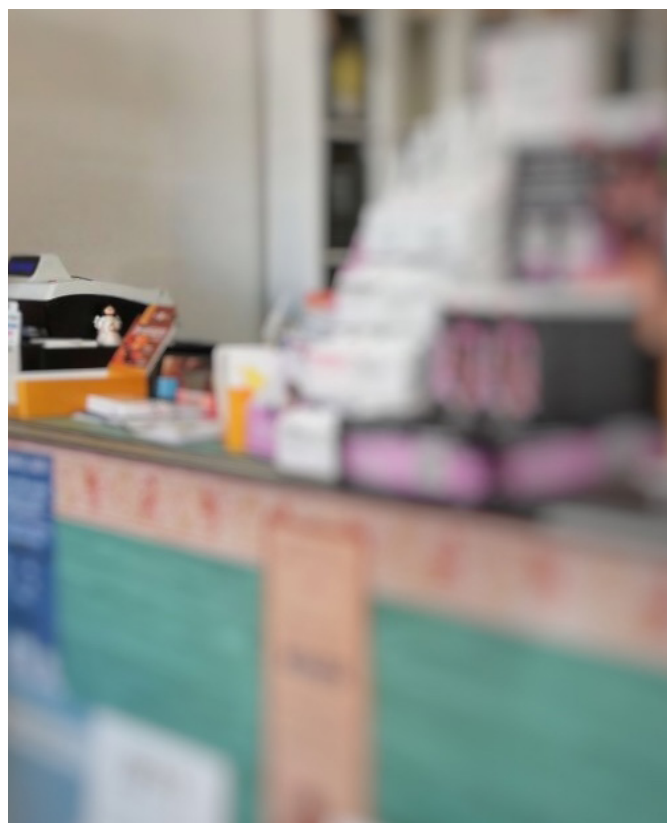


Elaborazione a cura dell'ASPAL su dati S.I.L. Sardegna



indotto degli *Alberghi e ristoranti* nella stagione estiva e che, assieme ai *Servizi alle imprese* (9.420 nuove assunzioni), più degli altri beneficia della boccata d'ossigeno garantita dall'arrivo dell'estate: il *Commercio*. Come evidenziato dal grafico n. 12, anche in questo caso, infatti, il confronto tra i saldi dei secondi trimestri dell'anno a partire dal 2012 pone in evidenza non solo una netta crescita degli avviamenti al lavoro rispetto allo stesso periodo dell'anno scorso ma, addirittura, dal 2012.

Sempre alterne, purtroppo, le vicende inerenti al settore



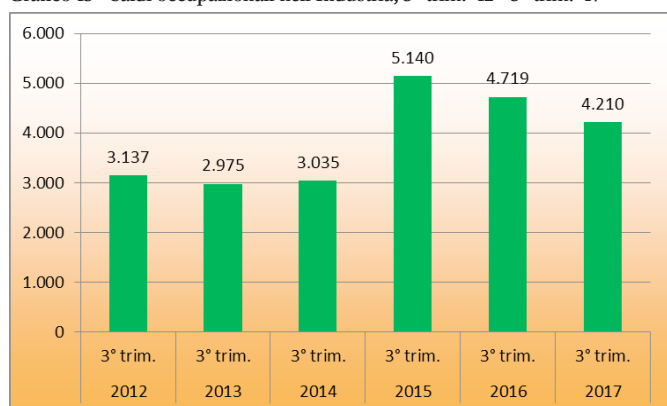
dell'*Agricoltura e Pesca*. Caratterizzate, seppur per le rispettive dinamiche, da stagionalità inverse rispetto alle attività turistiche, pagano entrambe lo scotto di una serie di sofferenze di sistema, che vanno da fattori ambientali a quelli legati alla globalizzazione dei mercati, passando – nel caso specifico dell'*Agricoltura* – per l'annosa questione della scarsità idrica discendente dai mutamenti climatici e dai limiti strutturali dell'approvvigionamento. Questo stato di cose, inevitabilmente, ingenera ricadute negative anche sulla domanda e sull'offerta di lavoro. Nel confronto tra gli

avviamenti al lavoro del comparto, registrati nel III trimestre di ogni anno a partire dal 2012 (grafico n. 13), si denota un livello costante di assunzioni dal 2012 al 2014, seguito da una sensibile crescita nel 2015, verosimilmente determinata dagli incentivi alla decontribuzione. Nel periodo luglio-agosto-settembre degli ultimi due anni, invece, seppur per volumi ancora superiori rispetto a quelli del 2012, gli avviamenti nel settore hanno ripreso a diminuire.

In questo numero di “Congiuntura Lavoro Sardegna” si propone un piccolo *focus* dedicato ai Tirocini Formativi e di Orientamento. Con due bandi distinti, uno nell’ambito del “Programma Garanzia Giovani”, l’altro per i soggetti di età superiore ai 29 anni, questo importante intervento di politica attiva del lavoro da tanti anni rappresenta una preziosa opportunità di primo contatto col mondo del lavoro per i giovani sardi. Le due linee d’accesso al bando (denominate A e B), in recepimento a quanto previsto dalle direttive della cosiddetta “Legge Fornero” in materia, han-

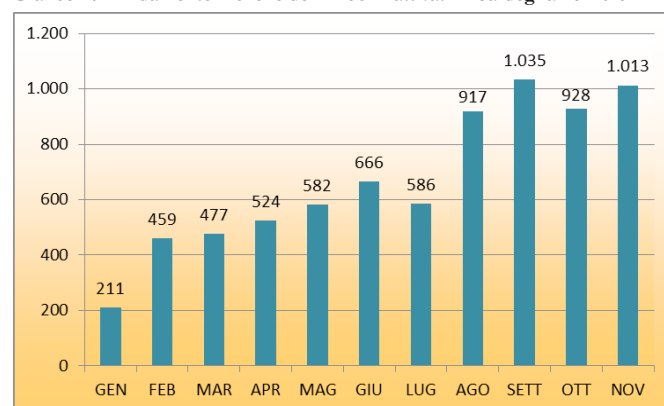
no previsto e prevedono che l’esperienza garantisca anche un contributo a titolo di rimborso per i beneficiari. Partiti dal mese di giugno, ma fattivamente attivabili dai primi di luglio, come si desume dal grafico numero 14, i percorsi hanno conosciuto un’impennata ad agosto, per raggiungere l’apice a settembre dell’anno in corso. Verosimilmente e anche in questo caso, la stagione turistica ha rappresentato un terreno fertile per l’attecchimento di tante esperienze per giovani e meno giovani di un primo approccio con la realtà produttività o in ottica di investimento per una futura spendibilità. In un contesto di sospinta vivacità e con le aziende maggiormente disposte a ospitare i tirocinanti, a fine novembre 2017 risultano essere complessivamente 7.398 i progetti di Tirocini Formativi e di Orientamento attivati in Sardegna. Uno strumento ad alto potenziale, dunque, a cui l’Osservatorio del mercato del lavoro dedica una costante attività di monitoraggio.

Grafico 13 - Saldi occupazionali nell’Industria, 3° trim. ‘12 - 3° trim. ‘17



Elaborazione a cura dell’ASPAL su dati S.I.L. Sardegna

Grafico 14 - Andamento mensile dei Tirocini attivati in Sardegna nel 2017



Elaborazione a cura dell’ASPAL su dati S.I.L. Sardegna



g li iscritti ai servizi per il lavoro dal SIL Sardegna

Seguita a sedimentarsi il processo di pulizia dei dati di fonte amministrativa, avviato grazie alle implicazioni del Decreto legislativo n. 150 del 2015. Quest'ultimo, lo si ricorda ancora, ha previsto infatti una valorizzazione dell'approccio attivo nei confronti della ricerca del lavoro, in sinergia con servizi di presa in carico personalizzati dell'utenza erogati dai Centri per l'Impiego, attraverso la stipula dei "Patti di Servizio Personalizzato" (P.S.P.) e il rispetto del cosiddetto "principio di condizionalità". Rispetto a quanto molto spesso non avveniva in passato, pertanto, questo sistema prevede che il Centro per l'Impiego divenga realmente e solamente il luogo deputato alla ricerca di un lavoro e non anche servizio collaterale o accessorio per l'ottenimento di altri benefici sociali. Ecco che allora anche gli indicatori della disoccupazione amministrativa sono destinati a farsi sempre più puntuali e, soprattutto, a rendere più aderente e veritiero il quadro relativo al mercato del lavoro.

A fine novembre 2017, nelle banche dati del S.I.L. Sarde-

gna, risultano complessivamente iscritti ai Centri per l'impiego della Sardegna 458.561 cittadini nella condizione di disoccupazione. Tuttavia, proprio per quanto poco sopra espresso, di questi soltanto 73.108 sono coloro che, avendo sottoscritto il "Patto di Servizio Personalizzato", hanno di fatto espresso formalmente l'impegno nella direzione della ricerca attiva di un impiego. In via residuale, l'altro aggregato, notevolmente più nutrito (385.453 unità), è espressione di coloro che non hanno mai sottoscritto tale patto e che rappresenta una stratificazione di tutti i precedenti sistemi del collocamento pubblico, vale a dire quelli afferenti alle vecchie liste, nelle quali sono confluiti, a tutt'oggi, cittadini di fatto non più interessati a cercare un lavoro e mai cancellati dai Servizi o, addirittura, deceduti.

Nelle tavole n. 2 e 3 sono riportati rispettivamente gli andamenti mensili dei cittadini che hanno sottoscritto un "Patto di Servizio Personalizzato" e un "Progetto Personalizzato" ai fini della riscossione dell'Assegno Sociale di Disoccu-

Tavola 1. - Andamento mensile del numero "Totale" dei cittadini con stato occupazionale ex D.Lgs. 150/2015 per condizione e stato occupazionale

| Mese | Disoccupato | | Occupato | | | | Altro | | Totale |
|-----------|--------------|------------|-----------------|-----------------|---------------------|----------------------------|---|--|---------|
| | Senza P.S.P. | Con P.S.P. | T.det. < 6 mesi | T.det. > 6 mesi | A rischio disoccup. | In cerca di altra occupaz. | Cessati e in attesa di rilascio nuova DID | Decaduto per provv. sanzionat. art. 21 | |
| 2016 / 11 | 442.907 | 10.050 | 26.178 | 8.616 | 2 | 1 | 1.276 | 1 | 489.031 |
| 2016 / 12 | 441.335 | 12.294 | 27.280 | 9.259 | 2 | 0 | 1.740 | 3 | 491.913 |
| 2017 / 01 | 440.058 | 15.546 | 30.069 | 8.771 | 1 | 0 | 2.444 | 6 | 496.895 |
| 2017 / 02 | 435.899 | 18.906 | 34.391 | 8.960 | 1 | 0 | 2.499 | 6 | 500.662 |
| 2017 / 03 | 431.594 | 21.847 | 38.775 | 9.427 | 17 | 0 | 2.589 | 13 | 504.262 |
| 2017 / 04 | 421.006 | 24.002 | 49.657 | 11.007 | 25 | 0 | 2.824 | 28 | 508.549 |
| 2017 / 05 | 408.022 | 25.716 | 57.274 | 17.694 | 24 | 0 | 3.091 | 35 | 511.856 |
| 2017 / 06 | 396.013 | 27.367 | 68.957 | 19.604 | 23 | 0 | 3.707 | 42 | 515.713 |
| 2017 / 07 | 386.202 | 35.893 | 75.059 | 19.664 | 19 | 1 | 5.166 | 51 | 522.055 |
| 2017 / 08 | 383.891 | 39.277 | 73.565 | 21.942 | 17 | 1 | 5.702 | 56 | 524.451 |
| 2017 / 09 | 386.895 | 49.340 | 61.178 | 25.311 | 3 | 1 | 6.220 | 58 | 529.006 |
| 2017 / 10 | 389.002 | 62.957 | 43.776 | 30.060 | 1 | 1 | 7.268 | 62 | 533.127 |
| 2017 / 11 | 385.453 | 73.108 | 40.579 | 29.066 | 0 | 1 | 8.093 | 68 | 536.368 |

Elaborazione a cura dell'ASPAL su dati S.I.L. Sardegna

pazione" (A.S.D.I.). Quest'ultimo si differenzia dall'altra tipologia per la particolare categoria di soggetti cui è rivolto e cioè a coloro i quali hanno percepito interamente l'assegno di disoccupazione (la cosiddetta "Naspi") e versano in condizione di particolare difficoltà economica.

Come di consueto, poche o nulle le variazioni relative alla struttura della disoccupazione amministrativa che, almeno nel breve periodo, tende per sua natura a rimanere pressoché invariata nelle sue caratteristiche di fondo. Nel periodo luglio-agosto-settembre 2017, la fascia anagrafica 35-44 anni, quella in cui strutturalmente si concentra la percentuale maggiore di iscritti, si attesta sulle 17.080 unità, pari al 23% del totale degli iscritti con P.S.P. (grafico n. 15). Oltre che da quella adulta, la struttura della disoccupazione amministrativa regionale risulta caratterizzata, come noto, da un elevato numero di disoccupati nelle classi d'età giovanili. Queste ultime concentrano complessivamente

Tavola 2. - Andamento mensile del numero dei cittadini "Con un Patto di Servizio Personalizzato" ai sensi del D.Lgs. 150/2015, per condizione e stato occupazionale

| Mese | Disoccupati | Occupato | | Altro | Totale Cittadini con P.S.P. | Diff. Con mese preced. |
|-----------|-------------|-----------------|-----------------|---------------------------------------|-----------------------------|------------------------|
| | Con P.S.P. | T.det. < 6 mesi | T.det. > 6 mesi | Cessati e in attesa di rilascio nuova | | |
| 2016 / 11 | 9.667 | 1.094 | 153 | 17 | 10.931 | |
| 2016 / 12 | 11.855 | 1.516 | 159 | 18 | 13.548 | 2.617 |
| 2017 / 01 | 15.075 | 2.248 | 174 | 24 | 17.521 | 3.973 |
| 2017 / 02 | 18.385 | 3.201 | 193 | 35 | 21.814 | 4.293 |
| 2017 / 03 | 21.267 | 4.306 | 253 | 51 | 25.877 | 4.063 |
| 2017 / 04 | 23.425 | 7.204 | 407 | 67 | 31.103 | 5.226 |
| 2017 / 05 | 25.132 | 10.156 | 1.085 | 81 | 36.454 | 5.351 |
| 2017 / 06 | 26.817 | 14.190 | 1.195 | 144 | 42.346 | 5.892 |
| 2017 / 07 | 35.335 | 17.306 | 1.074 | 217 | 53.932 | 11.586 |
| 2017 / 08 | 38.698 | 17.586 | 1.382 | 253 | 57.919 | 3.987 |
| 2017 / 09 | 48.690 | 16.848 | 2.082 | 306 | 67.926 | 10.007 |
| 2017 / 10 | 62.245 | 14.765 | 3.376 | 470 | 80.856 | 12.930 |
| 2017 / 11 | 72.362 | 15.153 | 3.246 | 613 | 91.374 | 10.518 |

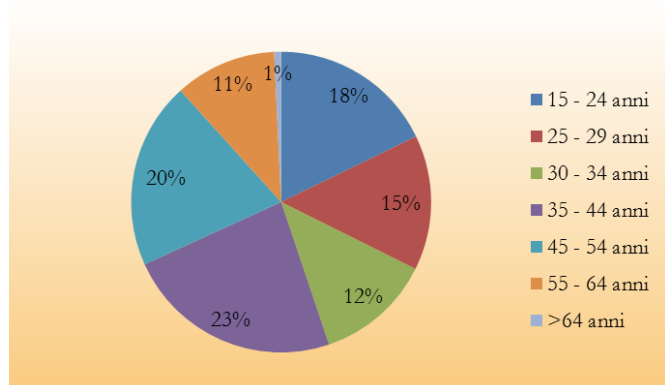
Elaborazione a cura dell'ASPAL su dati S.I.L. Sardegna

23.640 unità (una gran crescita in questi ultimi mesi, determinata anche dal fatto che tanti utenti si sono recati presso i servizi, richiamati dal bando dei Tirocini Formativi e di Orientamento di cui si è detto), come somma degli iscritti nelle fasce d'età 15-24 e 25-29, corrispondente al 33% del totale degli iscritti al S.I.L. firmatari del P.P.S..

Sul versante dell'anzianità di disoccupazione, nel III trimestre 2017 la metà degli iscritti al S.I.L. che hanno sottoscritto il "Patto di Servizio Personalizzato" risulta essere in cerca lavoro da oltre 24 mesi (grafico n. 16).

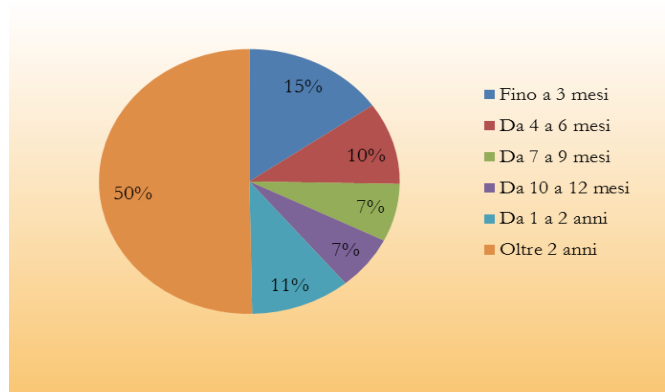
Nella sua declinazione per titolo di studio, il 47% degli iscritti ai Centri per l'Impiego della Sardegna e firmatari del P.S.P. è appena in possesso della sola licenza media. A

Grafico 15 - Disocc. e inocc. iscritti al S.I.L. a settembre '17 per fascia d'età



Elaborazione a cura dell'ASPAL su dati S.I.L. Sardegna

Graf. 16 - Disocc. e inocc. iscritti al S.I.L. a settembre '17 per anzianità di dis.



Elaborazione a cura dell'ASPAL su dati S.I.L. Sardegna

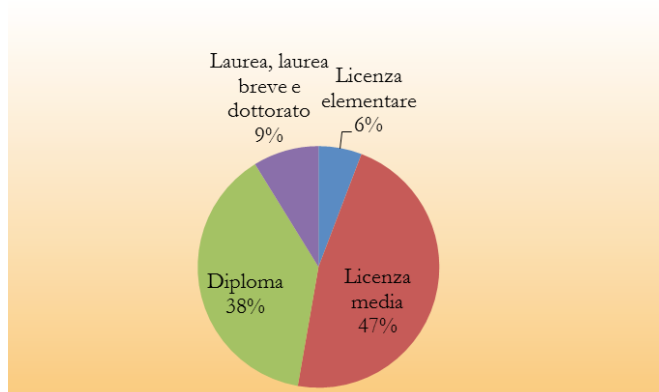
Tavola 3. - Andamento mensile del numero dei cittadini "Con un Patto di Servizio Personalizzato" che beneficiano dell'assegno di disoccupazione ASDI, per condizione e stato occupazionale

| Mese | Disoccupati | Occupato | | Altro | Totale Cittadini con P.P.S. | Diff. Con mese preced. |
|-----------|-------------|-----------------|-----------------|---|-----------------------------|------------------------|
| | Con P.P.S. | T.det. < 6 mesi | T.det. > 6 mesi | Cessati e in attesa di rilascio nuova DID | | |
| 2016 / 11 | 383 | 23 | 6 | 1 | 413 | |
| 2016 / 12 | 439 | 27 | 7 | 0 | 473 | 60 |
| 2017 / 01 | 471 | 43 | 8 | 1 | 523 | 50 |
| 2017 / 02 | 521 | 68 | 6 | 1 | 596 | 73 |
| 2017 / 03 | 580 | 71 | 5 | 1 | 657 | 61 |
| 2017 / 04 | 577 | 115 | 10 | 2 | 704 | 47 |
| 2017 / 05 | 584 | 144 | 26 | 2 | 756 | 52 |
| 2017 / 06 | 550 | 210 | 29 | 4 | 793 | 37 |
| 2017 / 07 | 558 | 229 | 29 | 5 | 821 | 28 |
| 2017 / 08 | 579 | 218 | 32 | 5 | 834 | 13 |
| 2017 / 09 | 650 | 178 | 41 | 6 | 875 | 41 |
| 2017 / 10 | 712 | 123 | 50 | 8 | 893 | 18 |
| 2017 / 11 | 746 | 102 | 48 | 9 | 905 | 12 |

Elaborazione a cura dell'ASPAL su dati S.I.L. Sardegna

novembre 2017 sono invece risultati essere in possesso del diploma 27.352 cittadini, pari al 38% sul totale degli iscritti. Si attesta complessivamente attorno al 15%, invece, la presenza di persone in cerca di occupazione con una laurea o un percorso post laurea (grafico n. 17).

Grafico 17 - Disocc. e inocc. iscritti al S.I.L. a settembre '17 per titolo di studio



Elaborazione a cura dell'ASPAL su dati S.I.L. Sardegna



Sardegna - Forze di lavoro per condizione profess. (valori in migliaia di unità) e principali indicatori del mercato del lavoro (valori in %)

| Periodo | Forze di lavoro | | | | | | Tasso di attività 15-64 anni | Tasso di occupazione 15-64 anni | Tasso di disoccupazione |
|--------------|-----------------|----------------------------|-------------------------|------------------------|-------------------------|------------------------|------------------------------|---------------------------------|-------------------------|
| | Occupati | Persone in cerca di lavoro | | | Totale persone in cerca | Totale forze di lavoro | | | |
| | | Disoccupati ex-occupati | Disoccupati ex-inattivi | Disoccupati senza esp. | | | | | |
| 1° trim 2014 | 543 | 77 | 36 | 21 | 133 | 677 | 59,9 | 48,0 | 19,7 |
| 2° trim 2014 | 553 | 61 | 37 | 19 | 117 | 670 | 59,5 | 48,9 | 17,5 |
| 3° trim 2014 | 549 | 70 | 34 | 26 | 130 | 679 | 60,4 | 48,7 | 19,1 |
| 4° trim 2014 | 546 | 72 | 34 | 16 | 122 | 668 | 59,6 | 48,6 | 18,2 |
| 1° trim 2015 | 557 | 71 | 30 | 22 | 124 | 680 | 60,6 | 49,5 | 18,2 |
| 2° trim 2015 | 568 | 66 | 37 | 22 | 125 | 693 | 61,6 | 50,3 | 18,0 |
| 3° trim 2015 | 574 | 62 | 31 | 21 | 115 | 689 | 61,2 | 50,8 | 16,7 |
| 4° trim 2015 | 561 | 59 | 30 | 23 | 112 | 673 | 60,1 | 50,0 | 16,6 |
| 1° trim 2016 | 547 | 71 | 36 | 20 | 127 | 675 | 60,5 | 48,9 | 18,8 |
| 2° trim 2016 | 562 | 61 | 34 | 18 | 112 | 674 | 60,6 | 50,3 | 16,7 |
| 3° trim 2016 | 582 | 64 | 27 | 19 | 110 | 693 | 62,2 | 52,1 | 15,9 |
| 4° trim 2016 | 557 | 67 | 31 | 19 | 117 | 676 | 60,7 | 49,8 | 17,6 |
| 1° trim 2017 | 532 | 79 | 37 | 18 | 134 | 665 | 59,7 | 47,5 | 20,1 |
| 2° trim 2017 | 568 | 57 | 27 | 17 | 101 | 669 | 60,3 | 51,2 | 15,0 |
| 3° trim 2017 | 601 | 50 | 36 | 16 | 103 | 704 | 63,6 | 54,1 | 14,6 |

Fonte: elaborazione a cura dell'ASPAL su dati Istat - Rilevazione continua sulle forze di lavoro

Sardegna - Popolazione inattiva per condizione professionale (valori in migliaia di unità) e tasso di inattività (valori in %)

| Periodo | Totale inattivi in età lavorativa | Inattivi in età lavorativa | | | | Totale inattivi in età non lavorativa | Inattivi in età non | | Totale inattivi | Tasso di inattività |
|--------------|-----------------------------------|--------------------------------|--|---------------------------------------|--|---------------------------------------|------------------------------------|--------------------------------------|-----------------|---------------------|
| | | Cercano lavoro non attivamente | Cercano lavoro ma non disponibili a lavorare | Non cercano ma disponibili a lavorare | Non cercano e non disponibili a lavorare | | Non forze di lavoro fino a 14 anni | Non forze di lavoro di 65 anni e più | | |
| | | | | | | | | | | |
| 2° trim 2014 | 449 | 59 | 6 | 75 | 310 | 538 | 201 | 336 | 987 | 40,5 |
| 3° trim 2014 | 438 | 57 | 13 | 71 | 297 | 539 | 201 | 338 | 977 | 39,6 |
| 4° trim 2014 | 446 | 70 | 6 | 83 | 287 | 542 | 200 | 342 | 987 | 40,4 |
| 1° trim 2015 | 434 | 69 | 8 | 71 | 286 | 541 | 200 | 342 | 975 | 39,4 |
| 2° trim 2015 | 423 | 60 | 8 | 78 | 276 | 540 | 199 | 341 | 963 | 38,4 |
| 3° trim 2015 | 427 | 71 | 6 | 66 | 285 | 538 | 198 | 341 | 966 | 38,8 |
| 4° trim 2015 | 438 | 74 | 9 | 77 | 278 | 543 | 197 | 346 | 981 | 39,9 |
| 1° trim 2016 | 433 | 59 | 6 | 76 | 292 | 545 | 196 | 349 | 978 | 39,5 |
| 2° trim 2016 | 431 | 63 | 9 | 71 | 288 | 547 | 195 | 351 | 978 | 39,4 |
| 3° trim 2016 | 412 | 70 | 4 | 69 | 269 | 546 | 194 | 352 | 958 | 37,8 |
| 4° trim 2016 | 428 | 55 | 7 | 81 | 284 | 546 | 193 | 353 | 973 | 39,3 |
| 1° trim 2017 | 438 | 53 | 6 | 72 | 306 | 545 | 192 | 353 | 983 | 40,3 |
| 2° trim 2017 | 430 | 57 | 8 | 72 | 293 | 548 | 192 | 356 | 978 | 39,7 |
| 3° trim 2017 | 393 | 62 | 9 | 65 | 258 | 547 | 191 | 357 | 941 | 36,4 |

Fonte: elaborazione a cura dell'ASPAL su dati Istat - Rilevazione continua sulle forze di lavoro

Sardegna - Occupati per settore di attività economica e posizione nella professione. Valori in migliaia di unità

| Periodo | Agricolt., silvic. e pesca | | | Industria escluse costr. (b-e) | | | Costruzioni | | | Comm., alb. e ristoranti (g-i) | | | Altre attività dei servizi (j-u) | | | Totale | | |
|--------------|----------------------------|--------|------|--------------------------------|--------|------|-------------|--------|------|--------------------------------|--------|------|----------------------------------|--------|------|--------|--------|------|
| | Dip. | Indip. | Tot. | Dip. | Indip. | Tot. | Dip. | Indip. | Tot. | Dip. | Indip. | Tot. | Dip. | Indip. | Tot. | Dip. | Indip. | Tot. |
| 1° trim 2014 | 12 | 20 | 32 | 47 | 10 | 58 | 23 | 16 | 39 | 68 | 47 | 116 | 252 | 47 | 299 | 403 | 141 | 543 |
| 2° trim 2014 | 14 | 15 | 29 | 49 | 8 | 57 | 33 | 13 | 45 | 75 | 55 | 131 | 244 | 47 | 291 | 415 | 138 | 553 |
| 3° trim 2014 | 14 | 24 | 38 | 44 | 8 | 52 | 34 | 18 | 52 | 87 | 57 | 144 | 219 | 45 | 264 | 397 | 152 | 549 |
| 4° trim 2014 | 12 | 26 | 38 | 47 | 9 | 56 | 28 | 18 | 46 | 68 | 59 | 127 | 235 | 45 | 280 | 389 | 157 | 546 |
| 1° trim 2015 | 16 | 29 | 44 | 45 | 7 | 51 | 23 | 13 | 37 | 58 | 53 | 111 | 264 | 49 | 313 | 405 | 151 | 557 |
| 2° trim 2015 | 18 | 25 | 43 | 44 | 7 | 51 | 24 | 15 | 39 | 67 | 56 | 123 | 266 | 47 | 312 | 418 | 150 | 568 |
| 3° trim 2015 | 16 | 21 | 37 | 45 | 9 | 54 | 24 | 17 | 41 | 87 | 55 | 142 | 253 | 48 | 300 | 425 | 149 | 574 |
| 4° trim 2015 | 15 | 24 | 39 | 41 | 8 | 49 | 22 | 15 | 37 | 77 | 49 | 126 | 263 | 47 | 310 | 418 | 144 | 561 |
| 1° trim 2016 | 14 | 23 | 37 | 42 | 12 | 54 | 20 | 15 | 35 | 61 | 48 | 108 | 265 | 48 | 313 | 402 | 146 | 547 |
| 2° trim 2016 | 16 | 20 | 37 | 45 | 10 | 55 | 20 | 12 | 31 | 74 | 54 | 128 | 267 | 44 | 311 | 422 | 140 | 562 |
| 3° trim 2016 | 17 | 21 | 37 | 39 | 9 | 47 | 23 | 17 | 40 | 82 | 55 | 136 | 273 | 48 | 321 | 433 | 149 | 582 |
| 4° trim 2016 | 18 | 22 | 40 | 33 | 10 | 43 | 23 | 19 | 42 | 67 | 47 | 113 | 268 | 50 | 319 | 409 | 148 | 557 |
| 1° trim 2017 | 18 | 18 | 36 | 39 | 9 | 49 | 18 | 19 | 37 | 61 | 49 | 111 | 245 | 55 | 300 | 381 | 150 | 532 |
| 2° trim 2017 | 17 | 20 | 37 | 43 | 13 | 56 | 24 | 15 | 39 | 79 | 62 | 141 | 252 | 43 | 295 | 415 | 153 | 568 |
| 3° trim 2017 | 13 | 17 | 30 | 52 | 8 | 60 | 32 | 12 | 43 | 92 | 57 | 149 | 266 | 53 | 319 | 455 | 146 | 601 |

Fonte: elaborazione a cura dell'ASPAL su dati Istat - Rilevazione continua sulle forze di lavoro

Sardegna - Forze di lavoro femm. per condizione profess. (valori in migliaia) e principali indicatori del mercato del lavoro (valori in %)

| Periodo | Forze di lavoro | | | | | | Tasso di attività 15-64 anni | Tasso di occupazione 15-64 anni | Tasso di disoccupazione |
|--------------|-----------------|----------------------------|-------------------------|------------------------|-------------------------|------------------------|------------------------------|---------------------------------|-------------------------|
| | Occupati | Persone in cerca di lavoro | | | Totale persone in cerca | Totale forze di lavoro | | | |
| | | Disoccupati ex-occupati | Disoccupati ex-inattivi | Disoccupati senza esp. | | | | | |
| 1° trim 2014 | 231 | 26 | 18 | 11 | 55 | 286 | 51,2 | 41,2 | 19,3 |
| 2° trim 2014 | 229 | 20 | 17 | 10 | 47 | 276 | 49,4 | 40,9 | 17,0 |
| 3° trim 2014 | 222 | 25 | 17 | 13 | 55 | 277 | 49,7 | 39,6 | 20,0 |
| 4° trim 2014 | 221 | 27 | 16 | 10 | 54 | 274 | 49,4 | 39,6 | 19,6 |
| 1° trim 2015 | 235 | 24 | 19 | 14 | 56 | 292 | 52,6 | 42,5 | 19,3 |
| 2° trim 2015 | 240 | 25 | 16 | 13 | 55 | 294 | 52,8 | 42,9 | 18,6 |
| 3° trim 2015 | 240 | 23 | 16 | 11 | 50 | 289 | 51,9 | 42,9 | 17,1 |
| 4° trim 2015 | 230 | 22 | 16 | 12 | 50 | 280 | 50,8 | 41,6 | 17,9 |
| 1° trim 2016 | 223 | 29 | 18 | 9 | 56 | 278 | 50,6 | 40,5 | 20,0 |
| 2° trim 2016 | 230 | 20 | 17 | 9 | 46 | 276 | 50,5 | 42,0 | 16,7 |
| 3° trim 2016 | 241 | 24 | 16 | 8 | 48 | 289 | 52,8 | 44,0 | 16,5 |
| 4° trim 2016 | 235 | 25 | 16 | 10 | 50 | 287 | 52,4 | 42,8 | 18,1 |
| 1° trim 2017 | 214 | 25 | 19 | 8 | 51 | 265 | 48,5 | 39,0 | 19,4 |
| 2° trim 2017 | 234 | 20 | 13 | 6 | 39 | 273 | 50,1 | 42,8 | 14,3 |
| 3° trim 2017 | 254 | 14 | 21 | 6 | 42 | 295 | 54,2 | 46,5 | 14,1 |

Fonte: elaborazione a cura dell'ASPAL su dati Istat - Rilevazione continua sulle forze di lavoro

Sardegna – Donne inattive per condizione professionale (valori in migliaia) e tasso di inattività femminile (valori in %)

| Periodo | Totale inattivi in età lavorativa | Inattivi in età lavorativa | | | | Totale inattivi in età non lavorativa | Inattivi in età non | | Totale inattivi | Tasso di inattività |
|--------------|-----------------------------------|--------------------------------|--|---------------------------------------|--|---------------------------------------|------------------------------------|--------------------------------------|-----------------|---------------------|
| | | Cercano lavoro non attivamente | Cercano lavoro ma non disponibili a lavorare | Non cercano ma disponibili a lavorare | Non cercano e non disponibili a lavorare | | Non forze di lavoro fino a 14 anni | Non forze di lavoro di 65 anni e più | | |
| 1° trim 2014 | 270 | 31 | 3 | 41 | 195 | 289 | 98 | 191 | 559 | 48,8 |
| 2° trim 2014 | 280 | 29 | 3 | 50 | 198 | 290 | 98 | 192 | 569 | 50,6 |
| 3° trim 2014 | 278 | 28 | 7 | 44 | 199 | 290 | 97 | 193 | 568 | 50,3 |
| 4° trim 2014 | 278 | 35 | 3 | 56 | 185 | 291 | 97 | 194 | 570 | 50,6 |
| 1° trim 2015 | 260 | 32 | 3 | 43 | 181 | 293 | 97 | 196 | 553 | 47,4 |
| 2° trim 2015 | 259 | 30 | 4 | 51 | 174 | 291 | 96 | 195 | 550 | 47,2 |
| 3° trim 2015 | 263 | 29 | 3 | 43 | 189 | 291 | 96 | 195 | 554 | 48,1 |
| 4° trim 2015 | 269 | 34 | 5 | 47 | 183 | 294 | 95 | 199 | 563 | 49,2 |
| 1° trim 2016 | 269 | 31 | 4 | 45 | 189 | 295 | 95 | 200 | 564 | 49,4 |
| 2° trim 2016 | 269 | 29 | 5 | 49 | 186 | 296 | 94 | 202 | 565 | 49,5 |
| 3° trim 2016 | 256 | 38 | 2 | 45 | 171 | 296 | 94 | 202 | 552 | 47,2 |
| 4° trim 2016 | 258 | 25 | 4 | 45 | 184 | 295 | 93 | 202 | 552 | 47,6 |
| 1° trim 2017 | 278 | 31 | 3 | 44 | 200 | 296 | 93 | 203 | 574 | 51,5 |
| 2° trim 2017 | 269 | 25 | 6 | 44 | 194 | 297 | 93 | 204 | 565 | 49,9 |
| 3° trim 2017 | 246 | 28 | 7 | 37 | 175 | 296 | 92 | 204 | 542 | 45,8 |

Fonte: elaborazione a cura dell'ASPAL su dati Istat - Rilevazione continua sulle forze di lavoro

Sardegna – Donne occupate per settore di attività economica e posizione nella professione (valori in migliaia)

| Periodo | Agricolt., silvic. e pesca | | | Industria escluse costr.(b-e) | | | Costruzioni | | | Comm., alb. e ristoranti (g.) | | | Altre attività dei servizi (j-u) | | | Totale | | |
|--------------|----------------------------|--------|------|-------------------------------|--------|------|-------------|--------|------|-------------------------------|--------|------|----------------------------------|--------|------|--------|--------|------|
| | Dip. | Indip. | Tot. | Dip. | Indip. | Tot. | Dip. | Indip. | Tot. | Dip. | Indip. | Tot. | Dip. | Indip. | Tot. | Dip. | Indip. | Tot. |
| 1° trim 2014 | 4 | 3 | 6 | 10 | 0 | 10 | 0 | 1 | 1 | 32 | 19 | 51 | 143 | 19 | 162 | 189 | 42 | 231 |
| 2° trim 2014 | 1 | 3 | 4 | 8 | 1 | 9 | 1 | 0 | 1 | 40 | 22 | 63 | 129 | 23 | 152 | 179 | 50 | 229 |
| 3° trim 2014 | 2 | 5 | 7 | 6 | 4 | 10 | 2 | 0 | 2 | 45 | 20 | 65 | 116 | 21 | 137 | 172 | 50 | 222 |
| 4° trim 2014 | 4 | 4 | 8 | 7 | 3 | 10 | 1 | 1 | 2 | 28 | 21 | 50 | 132 | 19 | 151 | 173 | 48 | 221 |
| 1° trim 2015 | 2 | 5 | 7 | 10 | 2 | 12 | 1 | 1 | 1 | 30 | 20 | 50 | 144 | 21 | 165 | 187 | 49 | 235 |
| 2° trim 2015 | 2 | 5 | 7 | 9 | 2 | 10 | 2 | 0 | 2 | 35 | 19 | 53 | 148 | 19 | 167 | 195 | 45 | 240 |
| 3° trim 2015 | 3 | 3 | 5 | 5 | 1 | 7 | .. | 0 | 0 | 43 | 18 | 62 | 147 | 18 | 166 | 199 | 41 | 240 |
| 4° trim 2015 | 1 | 3 | 4 | 6 | 1 | 7 | 0 | 0 | 1 | 40 | 15 | 55 | 146 | 17 | 163 | 194 | 36 | 230 |
| 1° trim 2016 | 2 | 3 | 5 | 8 | 3 | 11 | 1 | 0 | 2 | 27 | 12 | 39 | 146 | 20 | 166 | 185 | 38 | 223 |
| 2° trim 2016 | 2 | 3 | 5 | 5 | 2 | 7 | 2 | 0 | 2 | 35 | 16 | 50 | 152 | 14 | 166 | 195 | 35 | 230 |
| 3° trim 2016 | 3 | 3 | 5 | 5 | 1 | 6 | 0 | 0 | 1 | 35 | 18 | 53 | 155 | 21 | 176 | 199 | 42 | 241 |
| 4° trim 2016 | 3 | 3 | 6 | 4 | 2 | 6 | 0 | 0 | 0 | 37 | 15 | 52 | 149 | 22 | 171 | 193 | 42 | 235 |
| 1° trim 2017 | 2 | 1 | 3 | 6 | 3 | 8 | 0 | 0 | 1 | 31 | 14 | 45 | 135 | 22 | 156 | 173 | 40 | 214 |
| 2° trim 2017 | 2 | 2 | 4 | 8 | 3 | 10 | 1 | 0 | 1 | 41 | 22 | 63 | 142 | 14 | 156 | 194 | 41 | 234 |
| 3° trim 2017 | 1 | 4 | 5 | 8 | 1 | 9 | 1 | .. | 1 | 51 | 18 | 69 | 151 | 19 | 170 | 212 | 42 | 254 |

Fonte: elaborazione a cura dell'ASPAL su dati Istat - Rilevazione continua sulle forze di lavoro

Andamento trimestrale dei lavoratori avviati, per genere e tipologia contrattuale

| Anno | Trim. | Maschi | | | | Femmine | | | | Maschi e femmine | | | |
|------|-------|-----------|---------|-----------|--------|-----------|---------|-----------|--------|------------------|---------|-----------|--------|
| | | Non disp. | T. det. | T. indet. | Totale | Non disp. | T. det. | T. indet. | Totale | Non disp. | T. det. | T. indet. | Totale |
| 2012 | 1° | 210 | 22.386 | 7.576 | 30.172 | 2.418 | 22.687 | 10.940 | 36.045 | 2.628 | 45.073 | 18.516 | 66.217 |
| | 2° | 129 | 34.831 | 7.316 | 42.276 | 671 | 29.717 | 7.174 | 37.562 | 800 | 64.548 | 14.490 | 79.838 |
| | 3° | 130 | 23.360 | 6.388 | 29.878 | 879 | 22.157 | 8.807 | 31.843 | 1.009 | 45.517 | 15.195 | 61.721 |
| | 4° | 175 | 16.127 | 5.336 | 21.638 | 1.135 | 17.011 | 6.230 | 24.376 | 1.310 | 33.138 | 11.566 | 46.014 |
| 2013 | 1° | 1.053 | 17.208 | 5.873 | 24.134 | 7.315 | 14.393 | 4.125 | 25.833 | 8.368 | 31.601 | 9.998 | 49.967 |
| | 2° | 1.661 | 29.692 | 6.198 | 37.551 | 9.391 | 23.887 | 4.380 | 37.658 | 11.052 | 53.579 | 10.578 | 75.209 |
| | 3° | 1.056 | 21.664 | 5.351 | 28.071 | 4.219 | 20.288 | 5.045 | 29.552 | 5.275 | 41.952 | 10.396 | 57.623 |
| | 4° | 833 | 14.371 | 4.213 | 19.417 | 4.618 | 14.566 | 3.298 | 22.482 | 5.451 | 28.937 | 7.511 | 41.899 |
| 2014 | 1° | 966 | 17.736 | 4.834 | 23.536 | 6.840 | 14.417 | 3.380 | 24.637 | 7.806 | 32.153 | 8.214 | 48.173 |
| | 2° | 1.115 | 31.564 | 5.769 | 38.448 | 4.941 | 25.266 | 4.063 | 34.270 | 6.056 | 56.830 | 9.832 | 72.718 |
| | 3° | 1.128 | 21.549 | 4.714 | 27.391 | 7.769 | 19.301 | 4.797 | 31.867 | 8.897 | 40.850 | 9.511 | 59.258 |
| | 4° | 821 | 14.413 | 4.324 | 19.558 | 4.287 | 14.678 | 3.071 | 22.036 | 5.108 | 29.091 | 7.395 | 41.594 |
| 2015 | 1° | 862 | 17.314 | 6.551 | 24.727 | 6.556 | 13.771 | 3.703 | 24.030 | 7.418 | 31.085 | 10.254 | 48.757 |
| | 2° | 1.039 | 30.921 | 8.365 | 40.325 | 4.697 | 24.399 | 5.278 | 34.374 | 5.736 | 55.320 | 13.643 | 74.699 |
| | 3° | 780 | 22.841 | 6.034 | 29.655 | 4.368 | 20.282 | 6.013 | 30.663 | 5.148 | 43.123 | 12.047 | 60.318 |
| | 4° | 876 | 14.351 | 9.214 | 24.441 | 6.707 | 13.364 | 6.483 | 26.554 | 7.583 | 27.715 | 15.697 | 50.995 |
| 2016 | 1° | 824 | 17.168 | 4.222 | 22.214 | 6.005 | 12.860 | 2.460 | 21.325 | 6.829 | 30.028 | 6.682 | 43.539 |
| | 2° | 864 | 32.833 | 5.889 | 39.586 | 4.154 | 25.346 | 3.361 | 32.861 | 5.018 | 58.179 | 9.250 | 72.447 |
| | 3° | 791 | 22.611 | 4.548 | 27.950 | 4.545 | 19.120 | 5.224 | 28.889 | 5.336 | 41.731 | 9.772 | 56.839 |
| | 4° | 957 | 16.033 | 4.553 | 21.543 | 6.575 | 16.564 | 3.272 | 26.411 | 7.532 | 32.597 | 7.825 | 47.954 |
| 2017 | 1° | 1.065 | 18.919 | 4.768 | 24.752 | 5.979 | 13.924 | 3.093 | 22.996 | 7.044 | 32.843 | 7.861 | 47.748 |
| | 2° | 2.392 | 38.736 | 5.776 | 46.904 | 6.225 | 30.278 | 3.716 | 40.219 | 8.617 | 69.014 | 9.492 | 87.123 |
| | 3° | 1.671 | 26.754 | 4.136 | 32.561 | 6.080 | 23.671 | 4.088 | 33.839 | 7.751 | 50.425 | 8.224 | 66.400 |

Fonte: elaborazione a cura dell'ASPAL su dati S.I.L. della Regione Autonoma della Sardegna

Andamento trimestrale dei lavoratori cessati, per genere e tipologia contrattuale

| Anno | Trim. | Maschi | | | | Femmine | | | | Maschi e femmine | | | |
|------|-------|-----------|---------|-----------|--------|-----------|---------|-----------|--------|------------------|---------|-----------|--------|
| | | Non disp. | T. det. | T. indet. | Totale | Non disp. | T. det. | T. indet. | Totale | Non disp. | T. det. | T. indet. | Totale |
| 2012 | 1° | 51 | 13.363 | 6.603 | 20.017 | 56 | 13.661 | 6.839 | 20.556 | 107 | 27.024 | 13.442 | 40.573 |
| | 2° | 7 | 20.624 | 6.669 | 27.300 | 48 | 21.525 | 6.386 | 27.959 | 55 | 42.149 | 13.055 | 55.259 |
| | 3° | 16 | 35.495 | 7.700 | 43.211 | 87 | 30.320 | 7.617 | 38.024 | 103 | 65.815 | 15.317 | 81.235 |
| | 4° | 118 | 29.181 | 9.474 | 38.773 | 1.460 | 28.632 | 8.614 | 38.706 | 1.578 | 57.813 | 18.088 | 77.479 |
| 2013 | 1° | 713 | 10.914 | 6.355 | 17.982 | 4.791 | 11.272 | 3.509 | 19.572 | 5.504 | 22.186 | 9.864 | 37.554 |
| | 2° | 1.006 | 15.637 | 6.213 | 22.856 | 4.709 | 16.379 | 3.959 | 25.047 | 5.715 | 32.016 | 10.172 | 47.903 |
| | 3° | 1.335 | 30.774 | 6.268 | 38.377 | 4.850 | 25.518 | 4.412 | 34.780 | 6.185 | 56.292 | 10.680 | 73.157 |
| | 4° | 1.291 | 26.682 | 7.307 | 35.280 | 8.337 | 21.420 | 4.815 | 34.572 | 9.628 | 48.102 | 12.122 | 69.852 |
| 2014 | 1° | 746 | 10.232 | 5.591 | 16.569 | 4.719 | 10.494 | 3.452 | 18.665 | 5.465 | 20.726 | 9.043 | 35.234 |
| | 2° | 841 | 15.464 | 5.469 | 21.774 | 4.625 | 16.485 | 3.197 | 24.307 | 5.466 | 31.949 | 8.666 | 46.081 |
| | 3° | 936 | 30.217 | 6.285 | 37.438 | 5.041 | 24.589 | 4.291 | 33.921 | 5.977 | 54.806 | 10.576 | 71.359 |
| | 4° | 1.325 | 27.801 | 8.717 | 37.843 | 7.705 | 21.797 | 4.655 | 34.157 | 9.030 | 49.598 | 13.372 | 72.000 |
| 2015 | 1° | 753 | 10.605 | 5.412 | 16.770 | 5.367 | 10.649 | 3.205 | 19.221 | 6.120 | 21.254 | 8.617 | 35.991 |
| | 2° | 861 | 15.033 | 6.223 | 22.117 | 5.138 | 15.833 | 3.536 | 24.507 | 5.999 | 30.866 | 9.759 | 46.624 |
| | 3° | 923 | 31.193 | 6.684 | 38.800 | 4.970 | 24.484 | 4.584 | 34.038 | 5.893 | 55.677 | 11.268 | 72.838 |
| | 4° | 1.131 | 27.980 | 7.073 | 36.184 | 6.919 | 21.603 | 4.839 | 33.361 | 8.050 | 49.583 | 11.912 | 69.545 |
| 2016 | 1° | 577 | 8.991 | 5.076 | 14.644 | 4.527 | 7.839 | 3.097 | 15.463 | 5.104 | 16.830 | 8.173 | 30.107 |
| | 2° | 792 | 15.385 | 5.709 | 21.886 | 5.165 | 16.531 | 3.667 | 25.363 | 5.957 | 31.916 | 9.376 | 47.249 |
| | 3° | 832 | 31.838 | 5.849 | 38.519 | 4.763 | 24.982 | 4.181 | 33.926 | 5.595 | 56.820 | 10.030 | 72.445 |
| | 4° | 1.053 | 27.847 | 6.702 | 35.602 | 6.365 | 21.851 | 4.421 | 32.637 | 7.418 | 49.698 | 11.123 | 68.239 |
| 2017 | 1° | 723 | 9.987 | 5.138 | 15.848 | 4.538 | 9.053 | 3.240 | 16.831 | 5.261 | 19.040 | 8.378 | 32.679 |
| | 2° | 1.602 | 18.410 | 5.442 | 25.454 | 5.590 | 19.251 | 3.282 | 28.123 | 7.192 | 37.661 | 8.724 | 53.577 |
| | 3° | 1.783 | 37.533 | 6.141 | 45.457 | 6.001 | 29.425 | 3.831 | 39.257 | 7.784 | 66.958 | 9.972 | 84.714 |

Fonte: elaborazione a cura dell'ASPAL su dati S.I.L. della Regione Autonoma della Sardegna

Andamento trimestrale dei saldi occupazionali (lavoratori assunti-lavoratori cessati), per genere e tipologia contrattuale

| Anno | Trim. | Maschi | | | | Femmine | | | | Maschi e femmine | | | |
|------|-------|-----------|---------|-----------|---------|-----------|---------|-----------|---------|------------------|---------|-----------|---------|
| | | Non disp. | T. det. | T. indet. | Totale | Non disp. | T. det. | T. indet. | Totale | Non disp. | T. det. | T. indet. | Totale |
| 2012 | 1° | 159 | 9.023 | 973 | 10.155 | 2.362 | 9.026 | 4.101 | 15.489 | 2.521 | 18.049 | 5.074 | 25.644 |
| | 2° | 122 | 14.207 | 647 | 14.976 | 623 | 8.192 | 788 | 9.603 | 745 | 22.399 | 1.435 | 24.579 |
| | 3° | 114 | -12.135 | -1.312 | -13.333 | 792 | -8.163 | 1.190 | -6.181 | 906 | -20.298 | -122 | -19.514 |
| | 4° | 57 | -13.054 | -4.138 | -17.135 | -325 | -11.621 | -2.384 | -14.330 | -268 | -24.675 | -6.522 | -31.465 |
| 2013 | 1° | 340 | 6.294 | -482 | 6.152 | 2.524 | 3.121 | 616 | 6.261 | 2.864 | 9.415 | 134 | 12.413 |
| | 2° | 655 | 14.055 | -15 | 14.695 | 4.682 | 7.508 | 421 | 12.611 | 5.337 | 21.563 | 406 | 27.306 |
| | 3° | -279 | -9.110 | -917 | -10.306 | -631 | -5.230 | 633 | -5.228 | -910 | -14.340 | -284 | -15.534 |
| | 4° | -458 | -12.311 | -3.094 | -15.863 | -3.719 | -6.854 | -1.517 | -12.090 | -4.177 | -19.165 | -4.611 | -27.953 |
| 2014 | 1° | 220 | 7.504 | -757 | 6.967 | 2.121 | 3.923 | -72 | 5.972 | 2.341 | 11.427 | -829 | 12.939 |
| | 2° | 274 | 16.100 | 300 | 16.674 | 316 | 8.781 | 866 | 9.963 | 590 | 24.881 | 1.166 | 26.637 |
| | 3° | 192 | -8.668 | -1.571 | -10.047 | 2.728 | -5.288 | 506 | -2.054 | 2.920 | -13.956 | -1.065 | -12.101 |
| | 4° | -504 | -13.388 | -4.393 | -18.285 | -3.418 | -7.119 | -1.584 | -12.121 | -3.922 | -20.507 | -5.977 | -30.406 |
| 2015 | 1° | 109 | 6.709 | 1.139 | 7.957 | 1.189 | 3.122 | 498 | 4.809 | 1.298 | 9.831 | 1.637 | 12.766 |
| | 2° | 178 | 15.888 | 2.142 | 18.208 | -441 | 8.566 | 1.742 | 9.867 | -263 | 24.454 | 3.884 | 28.075 |
| | 3° | -143 | -8.352 | -650 | -9.145 | -602 | -4.202 | 1.429 | -3.375 | -745 | -12.554 | 779 | -12.520 |
| | 4° | -255 | -13.629 | 2.141 | -11.743 | -212 | -8.239 | 1.644 | -6.807 | -467 | -21.868 | 3.785 | -18.550 |
| 2016 | 1° | 247 | 8.177 | -854 | 7.570 | 1.478 | 5.021 | -637 | 5.862 | 1.725 | 13.198 | -1.491 | 13.432 |
| | 2° | 72 | 17.448 | 180 | 17.700 | -1.011 | 8.815 | -306 | 7.498 | -939 | 26.263 | -126 | 25.198 |
| | 3° | -41 | -9.227 | -1.301 | -10.569 | -218 | -5.862 | 1.043 | -5.037 | -259 | -15.089 | -258 | -15.606 |
| | 4° | -96 | -11.814 | -2.149 | -14.059 | 210 | -5.287 | -1.149 | -6.226 | 114 | -17.101 | -3.298 | -20.285 |
| 2017 | 1° | 342 | 8.932 | -370 | 8.904 | 1.441 | 4.871 | -147 | 6.165 | 1.783 | 13.803 | -517 | 15.069 |
| | 2° | 790 | 20.326 | 334 | 21.450 | 635 | 11.027 | 434 | 12.096 | 1.425 | 31.353 | 768 | 33.546 |
| | 3° | -112 | -10.779 | -2.005 | -12.896 | 79 | -5.754 | 257 | -5.418 | -33 | -16.533 | -1.748 | -18.314 |

Fonte: elaborazione a cura dell'ASPAL su dati S.I.L. della Regione Autonoma della Sardegna

Lavoratori avviati nel 3° trimestre 2017, per provincia, genere e tipologia contrattuale

| Provincia | Maschi | | | | Femmine | | | | Maschi e femmine | | | |
|-------------------|--------------|---------------|--------------|---------------|--------------|---------------|--------------|---------------|------------------|---------------|--------------|---------------|
| | Non disp. | T. det. | T. indet. | Totale | Non disp. | T. det. | T. indet. | Totale | Non disp. | T. det. | T. indet. | Totale |
| Cagliari | 633 | 8.816 | 1.564 | 11.013 | 1.926 | 7.439 | 1.523 | 10.888 | 2.559 | 16.255 | 3.087 | 21.901 |
| Carbonia-Iglesias | 89 | 1.647 | 300 | 2.036 | 457 | 1.512 | 241 | 2.210 | 546 | 3.159 | 541 | 4.246 |
| Medio Campidano | 103 | 1.228 | 179 | 1.510 | 348 | 1.153 | 163 | 1.664 | 451 | 2.381 | 342 | 3.174 |
| Nuoro | 105 | 1.787 | 289 | 2.181 | 645 | 1.641 | 323 | 2.609 | 750 | 3.428 | 612 | 4.790 |
| Ogliastra | 30 | 846 | 143 | 1.019 | 238 | 905 | 139 | 1.282 | 268 | 1.751 | 282 | 2.301 |
| Olbia-Tempio | 158 | 5.640 | 503 | 6.301 | 493 | 4.796 | 468 | 5.757 | 651 | 10.436 | 971 | 12.058 |
| Oristano | 172 | 2.116 | 270 | 2.558 | 736 | 1.780 | 302 | 2.818 | 908 | 3.896 | 572 | 5.376 |
| Sassari | 373 | 4.194 | 882 | 5.449 | 1.227 | 3.977 | 924 | 6.128 | 1.600 | 8.171 | 1.806 | 11.577 |
| Sardegna | 1.663 | 26.274 | 4.130 | 32.067 | 6.070 | 23.203 | 4.083 | 33.356 | 7.733 | 49.477 | 8.213 | 65.423 |

Fonte: elaborazione a cura dell'ASPAL su dati S.I.L. della Regione Autonoma della Sardegna

Lavoratori cessati nel 3° trimestre 2017, per provincia, genere e tipologia contrattuale

| Provincia | Maschi | | | | Femmine | | | | Maschi e femmine | | | |
|-------------------|--------------|---------------|--------------|---------------|--------------|---------------|--------------|---------------|------------------|---------------|--------------|---------------|
| | Non disp. | T. det. | T. indet. | Totale | Non disp. | T. det. | T. indet. | Totale | Non disp. | T. det. | T. indet. | Totale |
| Cagliari | 619 | 10.562 | 2.224 | 13.405 | 1.990 | 8.058 | 1.450 | 11.498 | 2.609 | 18.620 | 3.674 | 24.903 |
| Carbonia-Iglesias | 89 | 1.836 | 315 | 2.240 | 433 | 1.494 | 225 | 2.152 | 522 | 3.330 | 540 | 4.392 |
| Medio Campidano | 107 | 1.202 | 234 | 1.543 | 309 | 975 | 116 | 1.400 | 416 | 2.177 | 350 | 2.943 |
| Nuoro | 94 | 2.735 | 467 | 3.296 | 583 | 2.135 | 345 | 3.063 | 677 | 4.870 | 812 | 6.359 |
| Ogliastra | 36 | 1.367 | 148 | 1.551 | 227 | 1.226 | 105 | 1.558 | 263 | 2.593 | 253 | 3.109 |
| Olbia-Tempio | 228 | 11.240 | 1.182 | 12.650 | 591 | 9.006 | 658 | 10.255 | 819 | 20.246 | 1.840 | 22.905 |
| Oristano | 170 | 2.508 | 431 | 3.109 | 669 | 1.743 | 272 | 2.684 | 839 | 4.251 | 703 | 5.793 |
| Sassari | 425 | 5.460 | 1.135 | 7.020 | 1.177 | 4.253 | 652 | 6.082 | 1.602 | 9.713 | 1.787 | 13.102 |
| Sardegna | 1.768 | 36.910 | 6.136 | 44.814 | 5.979 | 28.890 | 3.823 | 38.692 | 7.747 | 65.800 | 9.959 | 83.506 |

Fonte: elaborazione a cura dell'ASPAL su dati S.I.L. della Regione Autonoma della Sardegna

Saldi occupazionali, nel 3° trimestre 2017, per provincia, genere e tipologia contrattuale

| Provincia | Maschi | | | | Femmine | | | | Maschi e femmine | | | |
|-------------------|-------------|----------------|---------------|----------------|-----------|---------------|------------|---------------|------------------|----------------|---------------|----------------|
| | Non disp. | T. det. | T. indet. | Totale | Non disp. | T. det. | T. indet. | Totale | Non disp. | T. det. | T. indet. | Totale |
| Cagliari | 14 | -1.746 | -660 | -2.392 | -64 | -619 | 73 | -610 | -50 | -2.365 | -587 | -3.002 |
| Carbonia-Iglesias | 0 | -189 | -15 | -204 | 24 | 18 | 16 | 58 | 24 | -171 | 1 | -146 |
| Medio Campidano | -4 | 26 | -55 | -33 | 39 | 178 | 47 | 264 | 35 | 204 | -8 | 231 |
| Nuoro | 11 | -948 | -178 | -1.115 | 62 | -494 | -22 | -454 | 73 | -1.442 | -200 | -1.569 |
| Ogliastra | -6 | -521 | -5 | -532 | 11 | -321 | 34 | -276 | 5 | -842 | 29 | -808 |
| Olbia-Tempio | -70 | -5.600 | -679 | -6.349 | -98 | -4.210 | -190 | -4.498 | -168 | -9.810 | -869 | -10.847 |
| Oristano | 2 | -392 | -161 | -551 | 67 | 37 | 30 | 134 | 69 | -355 | -131 | -417 |
| Sassari | -52 | -1.266 | -253 | -1.571 | 50 | -276 | 272 | 46 | -2 | -1.542 | 19 | -1.525 |
| Sardegna | -105 | -10.636 | -2.006 | -12.747 | 91 | -5.687 | 260 | -5.336 | -14 | -16.323 | -1.746 | -18.083 |

Fonte: elaborazione a cura dell'ASPAL su dati S.I.L. della Regione Autonoma della Sardegna

Lavoratori avviati nel 3° trimestre 2017, per settore di attività economica, genere e tipologia contrattuale

| Settore di attività economica a 13 voci | Maschi | | | | Femmine | | | | Maschi e femmine | | | |
|---|--------------|---------------|--------------|---------------|--------------|---------------|--------------|---------------|------------------|---------------|--------------|---------------|
| | Non disp. | T. det. | T. indet. | Totale | Non disp. | T. det. | T. indet. | Totale | Non disp. | T. det. | T. indet. | Totale |
| A. Agricoltura e Pesca | 2 | 3.136 | 63 | 3.201 | 6 | 988 | 15 | 1.009 | 8 | 4.124 | 78 | 4.210 |
| B-C. Estraz. Min. e Industria | 21 | 1.672 | 309 | 2.002 | 14 | 916 | 103 | 1.033 | 35 | 2.588 | 412 | 3.035 |
| D-E. Fornitura servizi a rete | 3 | 304 | 100 | 407 | | 34 | 7 | 41 | 3 | 338 | 107 | 448 |
| F. Costruzioni | 20 | 2.498 | 969 | 3.487 | 4 | 81 | 27 | 112 | 24 | 2.579 | 996 | 3.599 |
| G. Commercio | 65 | 1.795 | 438 | 2.298 | 67 | 2.231 | 267 | 2.565 | 132 | 4.026 | 705 | 4.863 |
| H. Trasporti | 69 | 1.450 | 273 | 1.792 | 5 | 308 | 61 | 374 | 74 | 1.758 | 334 | 2.166 |
| I. Alberghi e ristoranti | 582 | 6.669 | 602 | 7.853 | 615 | 6.231 | 507 | 7.353 | 1.197 | 12.900 | 1.109 | 15.206 |
| J-N. Servizi alle imprese | 171 | 4.337 | 418 | 4.926 | 85 | 4.018 | 391 | 4.494 | 256 | 8.355 | 809 | 9.420 |
| O. Pubblica Amministrazione | 2 | 540 | 40 | 582 | | 548 | 93 | 641 | 2 | 1.088 | 133 | 1.223 |
| P. Istruzione | 1 | 1.406 | 604 | 2.011 | 3 | 4.556 | 2.010 | 6.569 | 4 | 5.962 | 2.614 | 8.580 |
| Q. Sanità | 7 | 737 | 189 | 933 | 17 | 2.027 | 423 | 2.467 | 24 | 2.764 | 612 | 3.400 |
| R-S. Altri Servizi | 10 | 714 | 82 | 806 | 11 | 897 | 147 | 1.055 | 21 | 1.611 | 229 | 1.861 |
| T. Servizi alle famiglie | 718 | 1.496 | 49 | 2.263 | 5.253 | 836 | 37 | 6.126 | 5.971 | 2.332 | 86 | 8.389 |
| Totale | 1.671 | 26.754 | 4.136 | 32.561 | 6.080 | 23.671 | 4.088 | 33.839 | 7.751 | 50.425 | 8.224 | 66.400 |

Fonte: elaborazione a cura dell'ASPAL su dati S.I.L. della Regione Autonoma della Sardegna

Lavoratori cessati nel 3° trimestre 2017, per settore di attività economica, genere e tipologia contrattuale

| Settore di attività economica a 13 voci | Maschi | | | | Femmine | | | | Maschi e femmine | | | |
|---|--------------|---------------|--------------|---------------|--------------|---------------|--------------|---------------|------------------|---------------|--------------|---------------|
| | Non disp. | T. det. | T. indet. | Totale | Non disp. | T. det. | T. indet. | Totale | Non disp. | T. det. | T. indet. | Totale |
| A. Agricoltura e Pesca | 13 | 3.697 | 106 | 3.816 | 9 | 1.130 | 13 | 1.152 | 22 | 4.827 | 119 | 4.968 |
| B-C. Estraz. Min. e Industria | 37 | 2.440 | 747 | 3.224 | 19 | 1.125 | 210 | 1.354 | 56 | 3.565 | 957 | 4.578 |
| D-E. Fornitura servizi a rete | 1 | 396 | 317 | 714 | 1 | 23 | 24 | 48 | 2 | 419 | 341 | 762 |
| F. Costruzioni | 15 | 2.848 | 1.572 | 4.435 | 3 | 120 | 51 | 174 | 18 | 2.968 | 1.623 | 4.609 |
| G. Commercio | 59 | 2.406 | 651 | 3.116 | 63 | 3.183 | 514 | 3.760 | 122 | 5.589 | 1.165 | 6.876 |
| H. Trasporti | 83 | 1.779 | 351 | 2.213 | 5 | 411 | 85 | 501 | 88 | 2.190 | 436 | 2.714 |
| I. Alberghi e ristoranti | 655 | 13.294 | 1.256 | 15.205 | 764 | 11.835 | 1.077 | 13.676 | 1.419 | 25.129 | 2.333 | 28.881 |
| J-N. Servizi alle imprese | 157 | 5.744 | 553 | 6.454 | 95 | 5.368 | 544 | 6.007 | 252 | 11.112 | 1.097 | 12.461 |
| O. Pubblica Amministrazione | | 484 | 103 | 587 | | 343 | 81 | 424 | 0 | 827 | 184 | 1.011 |
| P. Istruzione | 9 | 921 | 103 | 1.033 | 6 | 1.970 | 297 | 2.273 | 15 | 2.891 | 400 | 3.306 |
| Q. Sanità | 7 | 583 | 202 | 792 | 20 | 1.635 | 604 | 2.259 | 27 | 2.218 | 806 | 3.051 |
| R-S. Altri Servizi | 15 | 847 | 92 | 954 | 6 | 1.058 | 228 | 1.292 | 21 | 1.905 | 320 | 2.246 |
| T. Servizi alle famiglie | 732 | 2.094 | 88 | 2.914 | 5.010 | 1.224 | 103 | 6.337 | 5.742 | 3.318 | 191 | 9.251 |
| Totale | 1.783 | 37.533 | 6.141 | 45.457 | 6.001 | 29.425 | 3.831 | 39.257 | 7.784 | 66.958 | 9.972 | 84.714 |

Fonte: elaborazione a cura dell'ASPAL su dati S.I.L. della Regione Autonoma della Sardegna

Saldo occupaz. (lavoratori avviati-lavoratori cessati) del 3° trimestre 2017, per settore di attività economica, genere e tipologia contrattuale

| Settore di attività economica a 13 voci | Maschi | | | | Femmine | | | | Maschi e femmine | | | |
|---|-------------|----------------|---------------|----------------|-----------|---------------|------------|---------------|------------------|----------------|---------------|----------------|
| | Non disp. | T. det. | T. indet. | Totale | Non disp. | T. det. | T. indet. | Totale | Non disp. | T. det. | T. indet. | Totale |
| A. Agricoltura e Pesca | -11 | -561 | -43 | -615 | -3 | -142 | 2 | -143 | -14 | -703 | -41 | -758 |
| B-C. Estraz. Min. e Industria | -16 | -768 | -438 | -1.222 | -5 | -209 | -107 | -321 | -21 | -977 | -545 | -1.543 |
| D-E. Fornitura servizi a rete | 2 | -92 | -217 | -307 | -1 | 11 | -17 | -7 | 1 | -81 | -234 | -314 |
| F. Costruzioni | 5 | -350 | -603 | -948 | 1 | -39 | -24 | -62 | 6 | -389 | -627 | -1.010 |
| G. Commercio | 6 | -611 | -213 | -818 | 4 | -952 | -247 | -1.195 | 10 | -1.563 | -460 | -2.013 |
| H. Trasporti | -14 | -329 | -78 | -421 | 0 | -103 | -24 | -127 | -14 | -432 | -102 | -548 |
| I. Alberghi e ristoranti | -73 | -6.625 | -654 | -7.352 | -149 | -5.604 | -570 | -6.323 | -222 | -12.229 | -1.224 | -13.675 |
| J-N. Servizi alle imprese | 14 | -1.407 | -135 | -1.528 | -10 | -1.350 | -153 | -1.513 | 4 | -2.757 | -288 | -3.041 |
| O. Pubblica Amministrazione | 2 | 56 | -63 | -5 | 0 | 205 | 12 | 217 | 2 | 261 | -51 | 212 |
| P. Istruzione | -8 | 485 | 501 | 978 | -3 | 2.586 | 1.713 | 4.296 | -11 | 3.071 | 2.214 | 5.274 |
| Q. Sanità | 0 | 154 | -13 | 141 | -3 | 392 | -181 | 208 | -3 | 546 | -194 | 349 |
| R-S. Altri Servizi | -5 | -133 | -10 | -148 | 5 | -161 | -81 | -237 | 0 | -294 | -91 | -385 |
| T. Servizi alle famiglie | -14 | -598 | -39 | -651 | 243 | -388 | -66 | -211 | 229 | -986 | -105 | -862 |
| Totale | -112 | -10.779 | -2.005 | -12.896 | 79 | -5.754 | 257 | -5.418 | -33 | -16.533 | -1.748 | -18.314 |

Fonte: elaborazione a cura dell'ASPAL su dati S.I.L. della Regione Autonoma della Sardegna

Cittadini iscritti presso i Centri per l'impiego della Sardegna a fine novembre 2017, con e senza Patto e CPI

| Centro per l'Impiego | Numero cittadini con stato occupazionale ex D.Lgs. 150/15 | | | | | (F)=D/E % cittadini "attivi" (DID 23/11 in poi + Con Patto) su Totale | % cittadini "attivi" su Totale cittadini "attivi" Sardegna |
|----------------------|---|----------------------------------|------------------|---|---------------------|--|--|
| | Senza patto | | (C) Con patto | (D)=B+C Totale cittadini "attivi" (DID 23/11 in poi + Con Patto) | (E)=A+B+C Totale | | |
| | (A) DID il 22/11/2016 | (B) DID dal 23/11/2016 in poi | | | | | |
| Assemmini | 40.892 | 5.632 | 1.550 | 7.182 | 48.074 | 14,9% | 5,7% |
| Cagliari | 42.698 | 4.026 | 3.694 | 7.720 | 50.418 | 15,3% | 6,1% |
| Isili | 5.087 | 257 | 820 | 1.077 | 6.164 | 17,5% | 0,9% |
| Muravera | 4.078 | 436 | 881 | 1.317 | 5.395 | 24,4% | 1,0% |
| Quartu Sant'Elena | 45.850 | 4.060 | 4.496 | 8.556 | 54.406 | 15,7% | 6,8% |
| Senorbi' | 9.079 | 642 | 1.437 | 2.079 | 11.158 | 18,6% | 1,6% |
| Carbonia | 23.487 | 1.279 | 3.014 | 4.293 | 27.780 | 15,5% | 3,4% |
| Iglesias | 11.762 | 436 | 3.306 | 3.742 | 15.504 | 24,1% | 3,0% |
| San Gavino Monreale | 14.651 | 1.810 | 3.051 | 4.861 | 19.512 | 24,9% | 3,9% |
| Sanluri | 11.712 | 397 | 4.090 | 4.487 | 16.199 | 27,7% | 3,6% |
| Macomer | 5.020 | 131 | 1.835 | 1.966 | 6.986 | 28,1% | 1,6% |
| Nuoro | 16.267 | 305 | 7.805 | 8.110 | 24.377 | 33,3% | 6,4% |
| Siniscola | 8.314 | 322 | 4.922 | 5.244 | 13.558 | 38,7% | 4,2% |
| Sorgono | 3.629 | 33 | 1.601 | 1.634 | 5.263 | 31,0% | 1,3% |
| Lanusei | 15.330 | 663 | 4.374 | 5.037 | 20.367 | 24,7% | 4,0% |
| Olbia | 30.014 | 948 | 15.250 | 16.198 | 46.212 | 35,1% | 12,8% |
| Tempio Pausania | 6.852 | 78 | 2.843 | 2.921 | 9.773 | 29,9% | 2,3% |
| Ales | 2.434 | 111 | 509 | 620 | 3.054 | 20,3% | 0,5% |
| Cuglieri | 5.527 | 329 | 1.327 | 1.656 | 7.183 | 23,1% | 1,3% |
| Ghilarza | 4.270 | 223 | 1.375 | 1.598 | 5.868 | 27,2% | 1,3% |
| Mogoro | 2.085 | 216 | 399 | 615 | 2.700 | 22,8% | 0,5% |
| Oristano | 18.761 | 1.483 | 3.084 | 4.567 | 23.328 | 19,6% | 3,6% |
| Terralba | 4.895 | 1.039 | 938 | 1.977 | 6.872 | 28,8% | 1,6% |
| Alghero | 15.950 | 1.188 | 4.403 | 5.591 | 21.541 | 26,0% | 4,4% |
| Bonorva | 3.631 | 123 | 1.269 | 1.392 | 5.023 | 27,7% | 1,1% |
| Castelsardo | 6.508 | 608 | 2.260 | 2.868 | 9.376 | 30,6% | 2,3% |
| Ozieri | 7.012 | 181 | 2.476 | 2.657 | 9.669 | 27,5% | 2,1% |
| Sassari | 45.043 | 5.161 | 10.994 | 16.155 | 61.198 | 26,4% | 12,8% |
| Sardegna | 410.838 | 32.117 | 94.003 | 126.120 | 536.958 | 23,5% | 100,0% |

Fonte: elaborazione a cura dell'ASPAL su dati S.I.L. della Regione Autonoma della Sardegna

ISTAT

Forze di lavoro: comprendono le persone occupate e quelle in cerca di occupazione (disoccupate).

Occupati: comprendono le persone di 15 anni e più che nella settimana di riferimento:

- hanno svolto almeno un'ora di lavoro in una qualsiasi attività che preveda un corrispettivo monetario o in natura;
- hanno svolto almeno un'ora di lavoro non retribuito nella ditta di un familiare nella quale collaborano abitualmente;
- sono assenti dal lavoro (ad esempio, per ferie o malattia). I dipendenti assenti dal lavoro sono considerati occupati se l'assenza non supera tre mesi, oppure se durante l'assenza continuano a percepire almeno il 50% della retribuzione. Gli indipendenti assenti dal lavoro, ad eccezione dei coadiuvanti familiari, sono considerati occupati se, durante il periodo di assenza, mantengono l'attività. I coadiuvanti familiari sono considerati occupati se l'assenza non supera tre mesi.

Persone in cerca di occupazione: comprendono le persone non occupate tra 15 e 74 anni che:

- hanno effettuato almeno un'azione attiva di ricerca di lavoro nei trenta giorni che precedono l'intervista e sono disponibili a lavorare (o ad avviare un'attività autonoma) entro le due settimane successive all'intervista;
- oppure, inizieranno un lavoro entro tre mesi dalla data dell'intervista e sono disponibili a lavorare (o ad avviare un'attività autonoma) entro le due settimane successive all'intervista, qualora fosse possibile anticipare l'inizio del lavoro.

Tasso di attività: rapporto tra le persone appartenenti alle forze di lavoro e la popolazione di 15 anni e più.

Tasso di disoccupazione: rapporto tra le persone in cerca di occupazione e le forze di lavoro.

Tasso di occupazione: rapporto tra gli occupati e la popolazione di 15 anni e più.

Variazione congiunturale: variazione rispetto al periodo precedente.

Variazione tendenziale: variazione rispetto allo stesso periodo dell'anno precedente.

Altre definizioni

Tasso di disoccupazione allargato: rapporto tra le persone in cerca di occupazione e le forze di lavoro definite secondo i parametri "allargati", includendo:

- i soggetti che, pur dichiarandosi in cerca di lavoro e con azioni di ricerca recenti, affermano di non essere disponibili a lavorare entro le due settimane successive;
- i soggetti che, pur dichiarandosi in cerca di lavoro e disponibili, non hanno svolto azioni di ricerca negli ultimi 30 giorni, ma più indietro nel tempo, cioè negli ultimi sei mesi, o fino a due anni se l'attività di ricerca riguarda concorsi pubblici o passa attraverso i Centri pubblici per l'Impiego.

Tasso di disponibilità al lavoro: rapporto fra le persone che non sono alla ricerca di un lavoro ma che sarebbero disposte a lavorare qualora venisse loro proposto e le forze di lavoro.

Avvertenze:

A causa degli arrotondamenti le somme potrebbero non coincidere con i totali.

S.I.L. Sardegna

Iscritti - Cittadini che si sono recati presso i Servizi competenti e che hanno fornito la Dichiarazione di Immediata Disponibilità al lavoro (DID) ai sensi del decreto legislativo 14 settembre 2016, n.150 e successive modificazioni e integrazioni.

Lo "Stato iscrizione" riporta i possibili stati in cui si trova il cittadino che ha rilasciato la DID, le voci disponibili sono:

1. **Iscritto senza patto:** cittadino che ha rilasciato la "DID" ma non ha ancora sottoscritto il patto di servizio personalizzato;
2. **Iscritto con patto:** cittadino che ha rilasciato la "DID" e ha sottoscritto il patto di servizio personalizzato;
3. **Sospeso:** cittadino che ha rilasciato la "DID" e per il quale però ricorrono i motivi della sospensione di cui all'art. 19 del D.Lgs. 150/2015 (rapporti di lavoro subordinato di durata fino a sei mesi);
4. **Cancellato:** cittadino che ha rilasciato la "DID" e per il quale non sussistono più i requisiti di disoccupazione ai sensi del D.Lgs. 150/2015.

Stato occupazionale ex D.Lgs. 150/15 – riporta lo status occupazionale (secondo le disposizioni del D.Lgs. 150/15) del cittadino che ha rilasciato la DID. Le voci disponibili sono:

- a) **Disoccupato.** I soggetti privi di impiego che dichiarano, in forma telematica, al sistema informativo unitario delle politiche del lavoro di cui all'articolo 13 del medesimo decreto Legislativo, la propria immediata disponibilità allo svolgimento di attività lavorativa e alla partecipazione alle misure di politica attiva del lavoro concordate con il centro per l'impiego.
- b) **Occupato.** I soggetti avviati al lavoro con un contratto a tempo indeterminato o a tempo determinato di durata superiore a 6 mesi.

c) **Altro.** I soggetti cessati dal lavoro che devono ancora recarsi presso il Centro per l'Impiego per confermare il proprio stato occupazionale.

Inoltre il SIL Sardegna consente di declinare i cittadini con stato occupazionale "Disoccupato", "Occupato" e "Altro" in 7 differenti condizioni di status. Le voci disponibili sono:

1. **In conservazione ordinaria:** Condizione prevista per i cittadini "disoccupati" che conservano lo stato di disoccupazione e continuano a maturare anzianità di disoccupazione.
2. **In sospensione anzianità:** Condizione prevista per i cittadini "occupati" per i quali è intervenuto lo stato di sospensione dell'anzianità di disoccupazione dovuta a rapporti di lavoro di durata fino a sei mesi ai sensi dell'Art. 19 del D.Lgs. 150/2015.
3. **A rischio disoccupazione:** Condizione prevista per i cittadini "occupati" con rapporto di lavoro dipendente che hanno provveduto a rilasciare la DID a seguito di ricezione della comunicazione di licenziamento, anche in pendenza del periodo di preavviso ai sensi del comma 4 dell'Art. 19 del D.Lgs. 150/2015.
4. **In cerca di altra occupazione:** Condizione prevista per i cittadini "occupati" che si dichiarano in ricerca di altra occupazione.
5. **Cessato:** Condizione prevista per i cittadini "occupati" per i quali termina il rapporto di lavoro e che non hanno ancora provveduto a rilasciare una nuova DID.
6. **Decaduto:** Condizione prevista per i cittadini "disoccupati" ai quali l'operatore del CPI ha provveduto ad applicare un provvedimento di sanzione ai sensi dell'art. 21 del D.Lgs. 150/2015.
7. **Non disponibile:** Condizione prevista per i cittadini che perdono lo status di "disoccupato" per rapporti di lavoro di durata superiore ai sei mesi.

Servizi competenti – I servizi competenti in Sardegna, in base alla Legge Regionale 17 maggio 2016, n.9, sono attribuiti all'ASPAL che li eroga attraverso i Centri per l'Impiego.

Avviamenti – Numero di adempimenti amministrativi di avviamento al lavoro caricati nel SIL. Il numero degli avviamenti non coincide col numero delle persone, in quanto un cittadino, nel periodo considerato, può essere avviato al lavoro per più di una volta.

Cessazioni – Numero di adempimenti amministrativi di cessazione al lavoro caricati nel SIL. Il numero delle cessazioni non coincide col numero delle persone, in quanto un cittadino, nel periodo considerato, può essere cessato al lavoro più di una volta.

Lavoratori avviati – Numero di lavoratori avviati al lavoro, così come risulta dalle banche dati del SIL Sardegna. Il numero di lavoratori coincide con il numero di individui e non col numero di contratti di cui gli stessi possono essere titolari.

Lavoratori cessati – Numero di lavoratori cessati dal lavoro, così come risulta dalle banche dati del SIL Sardegna. Il numero di lavoratori coincide con il numero di individui e non col numero di contratti di cui gli stessi possono essere stati titolari.

SIL Sardegna – Sistema Informativo Lavoro della Regione Autonoma della Sardegna.



REGIONE AUTONOMA DE SARDIGNA
REGIONE AUTONOMA DELLA SARDEGNA
AGENZIA SARDA PRO SU TRABALLU
AGENZIA SARDA PER LE POLITICHE ATTIVE DEL LAVORO

Via Is Mirrionis, 195
09122 Cagliari
Tel. 070.6067944
Fax. 070.6067917
e-mail:

lav.agenzia.regionale@regione.sardegna.it
www.regione.sardegna.it/agenziaregionaleperilavoro

Congiuntura lavoro Sardegna
Periodico trimestrale di analisi del mercato
del lavoro della Sardegna edito dall'A.S.P.A.L.
Via Is Mirrionis 195 - 09122 Cagliari

Direttore: Massimo Temussi
Direttore Responsabile: Celestino Moro
Coordinamento redazionale: Matteo Maxia

Hanno collaborato a questo numero:

Davide Crobu
Federica Rosina
Francesco Sanna
Iosetto Marras
Luca Spissu

Registrazione Tribunale di Cagliari
n°22/05 del 02/08/2005

Congiuntura lavoro Sardegna è una rivista gratuita ed è disponibile sul sito internet della Regione Autonoma della Sardegna:
www.regione.sardegna.it/agenziaregionaleperilavoro
Info e contatti:
congiunturalavoro@regione.sardegna.it

Chiuso in redazione a dicembre 2017