

## Il trimestre in sintesi dai dati ISTAT



Popolazione residente al 1°  
Gennaio 2015: 1.663.286

	Valori assoluti	Variatz. tend.	Variatz. cong.
Forze di lavoro	689mila	+ 10mila	+ 4mila
Occupati	574mila	+ 25mila	+ 6mila
Tasso di occupazione	50,8 %	+ 2,1 punti %	+ 0,5 punti %
Disoccupati	115mila	- 15mila	- 10mila
Tasso di disoccupazione	16,7%	- 2,4 punti %	- 1,3 punti %
Tasso di attività	61,2%	+ 0,8 punti %	+0,4 punti %
Totale inattivi in età lavorativa	427mila	- 11mila	+ 4mila
Tasso di inattività	38,8%	- 0,8 punti %	+ 0,4 punti %

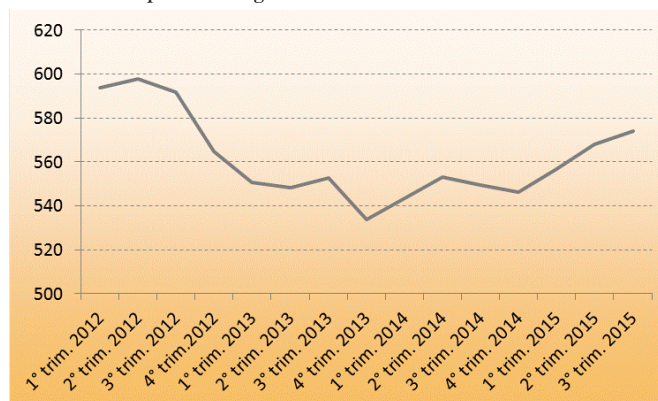
Fonte: ISTAT

## Cosa cambia nel trimestre

Nel III trimestre 2015, l'ISTAT stima un ammontare complessivo di occupati in Sardegna pari a 574mila unità, in aumento di 25mila rispetto al periodo luglio-agosto-settembre 2014, quando ne erano stati rilevati 549mila. Anche nel confronto con il trimestre precedente gli occupati risultano in aumento di 6mila unità, essendo passati dalle 568mila del periodo aprile-maggio-giugno scorsi alle appunto 574mila dell'attuale trimestre.

Rispetto all'anno scorso, cresce l'occupazione nelle *Altre attività dei servizi*, che addirittura registrano un segno più superiore all'incremento complessivo dell'occupazione (36mila), avendo compensato la perdita di posti di lavoro del comparto delle *Costruzioni* (-11mila unità). Nel confronto col trimestre precedente, invece, si evidenzia un incremento dell'*Industria* (+3mila unità), delle *Costruzioni* (+2mila unità) e, soprattutto, degli *Alberghi e ristoranti* (+19mila), essendo stata rilevata la quota più cospicua degli assunti proprio durante la stagione turistica.

Grafico 1 - Occupati in Sardegna dal I trim. '12 al III trim. '15



Elaborazione a cura dell'Agenzia regionale per il lavoro su dati ISTAT

In calo l'*Agricoltura* (-6mila unità) e le *Altre attività dei servizi* (-12mila). Le persone alla ricerca attiva di un lavoro risultano essere 115mila, in diminuzione di 15mila unità rispetto all'anno scorso e 10mila unità in meno ai tre mesi immediatamente precedenti.

## Editoriale

di Massimo Temussi



*In questo trimestre, si inaugura un nuovo corso della rivista Congiuntura Lavoro Sardegna. Si tratta di una revisione di forma e di sostanza, grafica e metodologica, di stimoli e di comunicazione. Una necessità di rinnovamento, dettata*

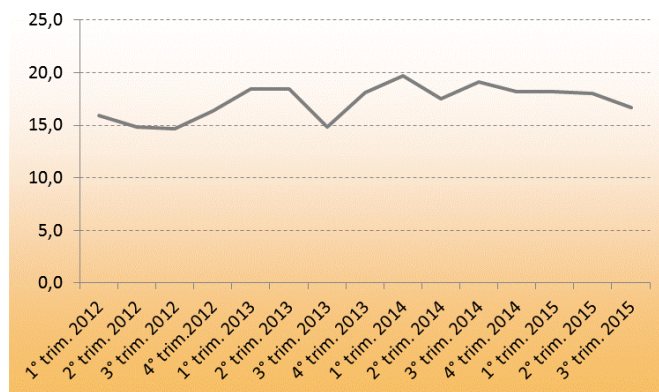
*principalmente dalla volontà di raggiungere una platea potenziale di lettori quanto più ampia possibile, in un sistema lavoro in continua evoluzione, socializzando i dati in maniera più semplice e diretta. Oltre alla nuova veste grafica, la rivista è ora incentrata prevalentemente*

*sulle variazioni – tendenziali e congiunturali - e sui grafici; rispetto al passato, pertanto, le tabelle hanno trovato sede in un'appendice dedicata, per chiunque fosse interessato ad ulteriori approfondimenti. Permane la complementarietà delle fonti, quella statistica e quella amministrativa – con la valorizzazione del patrimonio informativo rappresentato dal S.I.L. Sardegna - , ciascuna introdotta da una batteria di indicatori che, "a colpo d'occhio", restituiscono con immediatezza al lettore quanto avvenuto nel trimestre oggetto dell'analisi. Inoltre, Congiuntura Lavoro Sardegna è stata corredata della presenza*

*di fotografie e, successivamente, vi sarà anche uno spazio di approfondimento tematico. Quest'ultimo rappresenterà un arricchimento sul piano qualitativo che, partendo dal dato numerico e/o da dinamiche in atto nel sistema lavoro isolano, sappia interpretarlo e valorizzarlo, tramite ricerche sul campo e contributi da parte di esperti di settore, quali imprenditori, amministratori, associazioni di categoria, docenti universitari, ecc. Tali contributi, preventivamente concordati con la redazione, avranno natura estemporanea e saranno di regola annunciati nell'editoriale dei numeri che li precedono.*

In virtù di tali variazioni, risultano migliorati tutti gli indicatori del mercato del lavoro, vale a dire, il tasso di disoccupazione, quello di attività e quello di occupazione. Il primo diminuisce di 2,4 punti percentuali, essendo passato dal 19,1% del III trimestre 2014 al 16,7% di quello attuale. Il tasso di occupazione, si riporta sopra quota 50% e precisamente al 50,8%, dopo esserne stato al di sotto per oltre 2 anni. Il tasso di attività registra una variazione più contenuta del tasso di occupazione: +0,8 punti percentuali. Questo accade perché molti dei nuovi occupati provengono dalle persone in cerca di occupazione, che quindi erano già censiti tra le forze di lavoro.

Gráfico 2 – Tasso di disoccupazione in Sardegna dal I trim. '12 al III trim. '15



Elaborazione a cura dell'Agenzia regionale per il lavoro su dati ISTAT

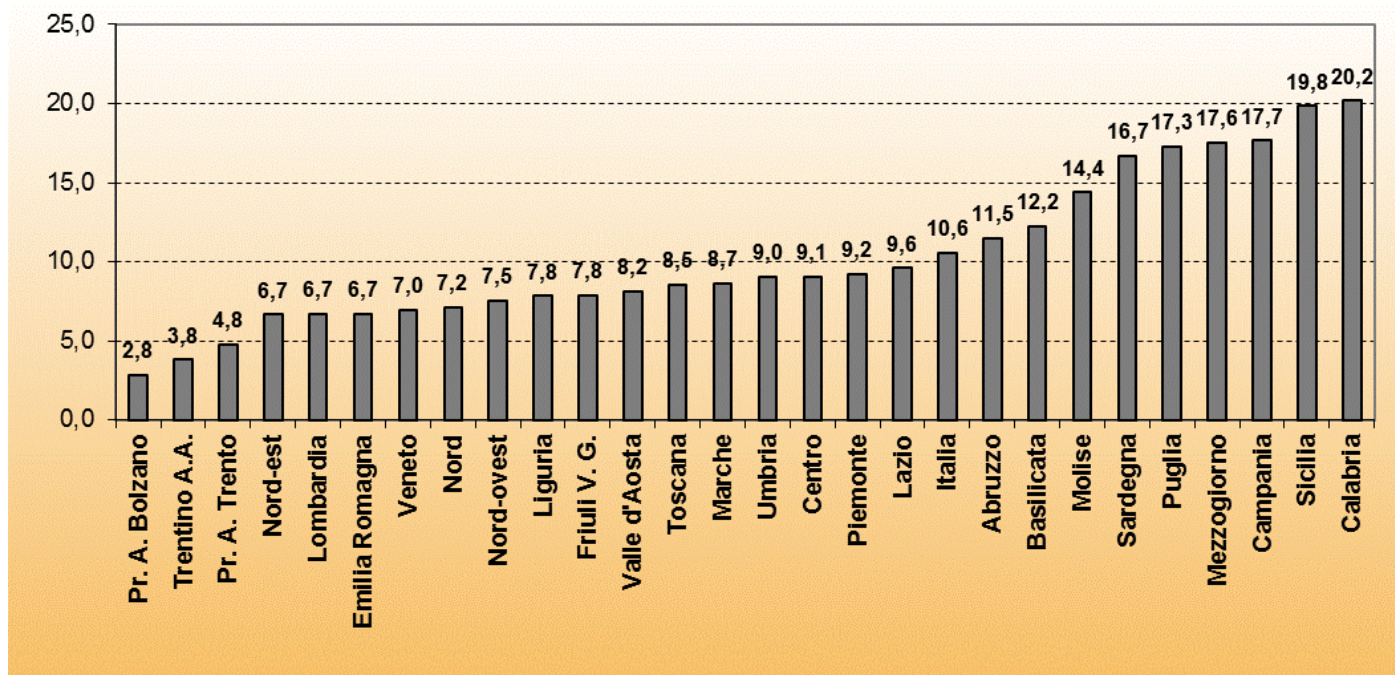
## Una breve analisi dai dati ISTAT

Il III trimestre del 2015 conferma la tendenza ormai in atto da quattro trimestri a questa parte relativa alla crescita dell'occupazione e alla contestuale contrazione della disoccupazione. Si osserva pertanto una continuità rispetto a quei pur timidi segnali di ripresa del mercato del lavoro già espressi nei trimestri precedenti. Rispetto al punto di minimo toccato dall'occupazione sarda nel IV trimestre 2013, attualmente si è distanti di circa 40mila unità in più. Tuttavia, i dati non sono perfettamente confrontabili perché riferiti a trimestri differenti e la storia del mercato del lavoro sardo insegna che tra il III e il IV trimestre spesso si riscontra un brusco calo dell'occupazione per il venir meno dell'apporto del comparto turistico. Bisognerà pertanto attendere i dati del prossimo trimestre per poterli meglio raffrontare a quelli del punto di minimo.

I segnali di ripresa sopra descritti sono sostenuti da una ritrovata vivacità del comparto degli *Alberghi e ristoranti*, ma

soprattutto dalla forte ripresa dal settore delle *Altre attività di servizi*. Quest'ultima è verosimilmente dovuta alla ritrovata fiducia da parte delle famiglie che evidentemente hanno ricominciato a ricorrere a figure professionali di sostegno rispetto al recente passato. Segnali contrastanti provengono dal settore delle *Costruzioni* che era tornato a crescere sotto il profilo occupazionale nel 2014 e a diminuire invece nei primi tre trimestri del corrente anno. Infatti, le variazioni strutturali del numero di occupati in tale comparto registrano andamenti negativi crescenti in maniera progressiva: -3mila nel I trimestre, -7mila nel II e -11mila nel III. L'*Industria*, che insieme alle *Costruzioni* rappresentava lo zoccolo duro dell'economia, pur facendo registrare nel trimestre un aumento del numero di occupati di 2mila unità, è lungi dal potersi ritenere ancora un settore trainante per l'occupazione.

Gráfico 3 - Confronto dei tassi di disoccupazione delle regioni italiane e ripartizioni territoriali registrati nel III trimestre del 2015. Valori in percentuale.



Elaborazione a cura dell'Agenzia regionale per il lavoro su dati ISTAT

## Il trimestre in sintesi dai dati S.I.L.

Principali aggregati e indicatori	Valori assoluti	Variatz. tend.	Variatz. cong.
Avviamenti	60.318	1.060	-14.381
Cessazioni	72.838	1.479	26.214
Saldo tra avviamenti e cessazioni	-12.520	-419	15.555
Iscritti al S.I.L.	438.662	11.909	7.907
Indice di disoccupazione amministrativa*	129,9	3,5	2,3

\* Andamento mensile delle persone in cerca di occupazione che risultano iscritte nei C.S.L. della Sardegna. Si veda Numero indice (maggio 2009=100), pagina 8

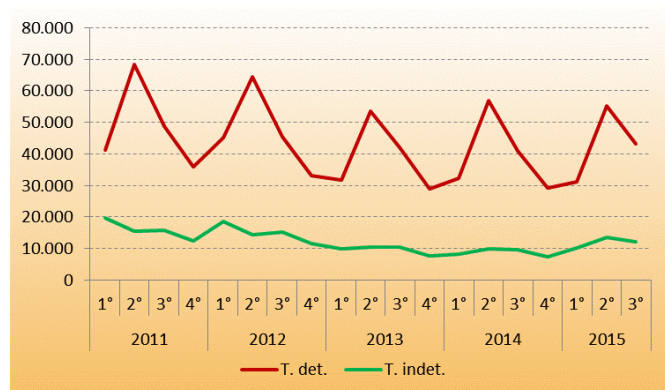
## Avviamenti e cessazioni

Il periodo luglio-agosto-settembre 2015 mostra una dinamica prevalente in linea col III trimestre di ogni anno.

Il Sistema Informativo Lavoro della Sardegna fa infatti registrare un totale complessivo di 60.318 lavoratori interessati da almeno un'assunzione, a fronte di una media di lavoratori avviati che, a partire dal 2011, si attesta nel periodo considerato attorno alle 60.500 unità.

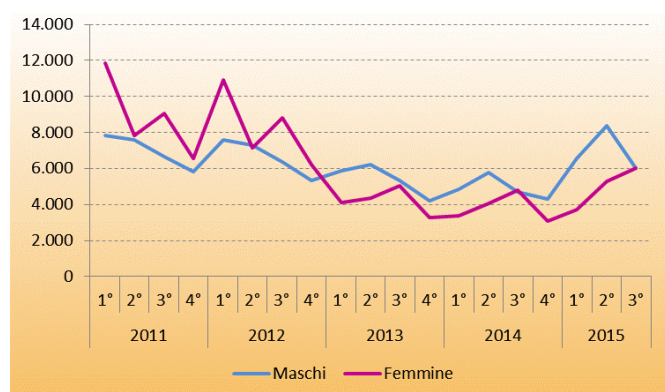
Si assiste contestualmente ad un incremento di posizioni lavorative pari a 1.060 unità in più rispetto al III trimestre 2014 mentre, rispetto al periodo aprile-maggio-giugno 2015, il S.I.L. fa invece registrare una contrazione degli avviamenti al lavoro di 14.381 unità: il trimestre scorso erano stati infatti 74.699.

Grafico 5 - Andamento trim. dei lavoratori avviati per tipologia contrattuale



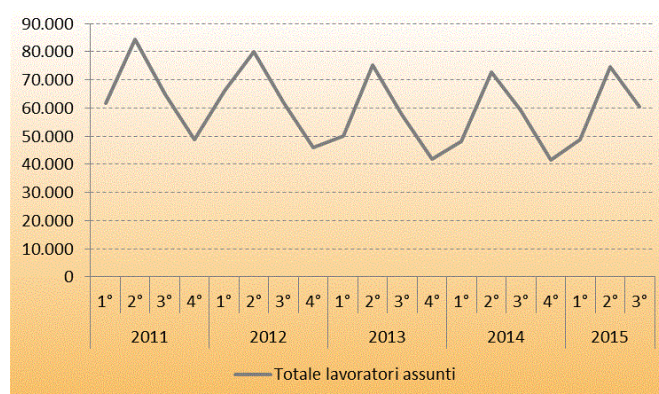
Elaborazione a cura dell'Agencia regionale per il lavoro su dati S.I.L. Sardegna

Grafico 6 - Andamento trim. dei lavoratori avviati a tempo indet. per genere.



Elaborazione a cura dell'Agencia regionale per il lavoro su dati S.I.L. Sardegna

Grafico 4 - Andamento dei lavoratori avviati dal I trim. '11 al III trim. '15



Elaborazione a cura dell'Agencia regionale per il lavoro su dati S.I.L. Sardegna

Il grafico n. 4, che descrive l'andamento dei lavoratori avviati a partire dal I trimestre 2011, mostra un andamento regolare, con il picco di assunzioni concentrato all'inizio della stagione turistica e quello più basso a chiusura dell'anno.

Tuttavia, come confermato in questa sede nel precedente numero, l'estate ha portato una seppur piccola boccata d'ossigeno al mercato del lavoro isolano che, nella stagione turistica appena conclusa, si è espresso su livelli di vivacità maggiori rispetto a quelli raggiunti nel 2014.

I lavoratori avviati a tempo indeterminato risultano essere complessivamente 12.047.

Come raffigurato nel grafico n. 5 - che descrive l'andamento trimestrale dei lavoratori avviati per tipologia contrattuale in base alla durata - la curva rappresentativa dei contratti a tempo indeterminato è cresciuta costantemente a partire dal IV trimestre dello scorso anno, per poi ridiscendere proprio nel III trimestre 2015.

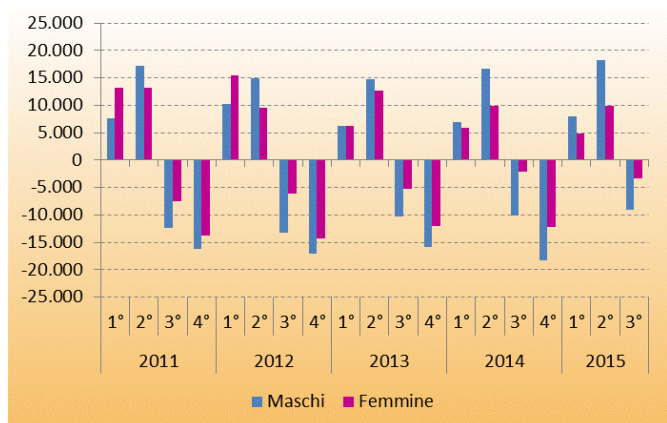
Nel periodo considerato, le posizioni lavorative stabili risultano essere perfettamente distribuite tra le due componenti dell'offerta di lavoro: 6.034 maschi e 6.013 femmine.

Queste ultime raggiungono un picco nelle posizioni a tempo indeterminato proprio nel III trimestre di ogni anno, dinamica da ricondurre verosimilmente all'avvio dei contratti di lavoro di inizio anno scolastico, settore questo che, specie negli istituti di grado inferiore, risulta essere a forte connotazione femminile (grafico n. 6).

A fine settembre 2015, il S.I.L. Sardegna fa registrare complessivamente 72.838 lavoratori cessati: 1.479 in più rispetto a quelle riscontrate nello stesso periodo del 2014 e 26.214 in più rispetto a fine giugno dell'anno in corso. Anche questo dato è in linea con quello espresso dal mercato del lavoro sardo nel confronto con i trimestri precedenti dal 2013.

Il saldo occupazionale, nel periodo considerato, è negativo per 12.520 unità, con 15.555 posizioni lavorative quale esito della differenza tra avviamenti e cessazioni al lavoro rispetto al periodo aprile-maggio-giugno 2015 e 419 in meno rispetto al III trimestre 2014. Ancora una volta, l'andamento dei saldi occupazionali non muta sostanzialmente dal 2013 (grafico n. 7).

Grafico 8 – Saldi occupazionali per genere dal I trim. '11 al III trim. '15



Elaborazione a cura dell'Agencia regionale per il lavoro su dati S.I.L. Sardegna

Nel III trimestre 2015 il saldo occupazionale nei contratti a tempo indeterminato è complessivamente positivo per 779 unità. Anche se non si è al cospetto di un valore eclatante – infatti i saldi generali, come da grafico n. 8, sono negativi per entrambe le componenti di genere -, si tratta pur sempre di quello più alto nel confronto con il periodo luglio-agosto-settembre dal 2011.

Si riaffaccia, dopo un breve periodo di inversione di tendenza, quell'effetto sostituzione - più volte descritto nella presente pubblicazione - che, nei numeri, si è a lungo sostanziata in una compensazione dei contratti a tempo indeterminato appannaggio delle donne, allorché gli uomini lo avevano perduto.

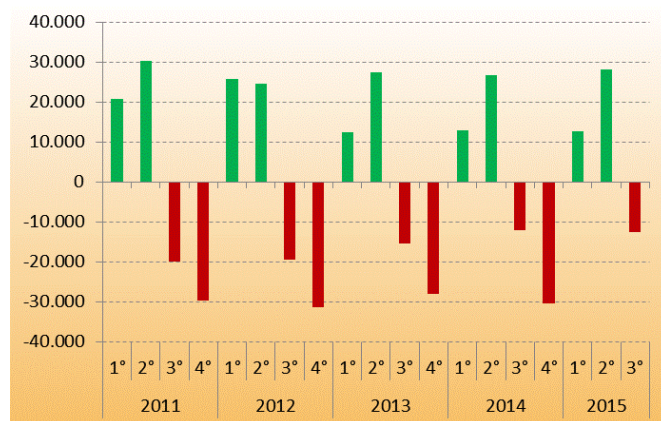
Infatti, il saldo in tale tipologia contrattuale è positivo perché interamente caratterizzato dalla componente femminile: 1.429 posizioni lavorative stabili in più, contro le 650 in meno da parte degli uomini.

A livello generale, dunque, si assiste ad una continuità nell'incremento delle posizioni lavorative a tempo indeterminato dopo l'*exploit* del trimestre precedente (3.884), seppur con un effetto decisamente smorzato.

Tuttavia, lo si dirà ancora a lungo, nell'analisi sui contratti a tempo indeterminato incidono e incideranno anche nei trimestri successivi due fattori dirimenti.

Infatti, da un lato, occorrerà valutare gli effetti della Legge di Stabilità e della relativa decontribuzione per le assunzioni in tale tipologia di contratto dal 1° gennaio 2015; dall'altro,

Grafico 7 – Saldi occupazionali dal I trim. '11 al III trim. '15



Elaborazione a cura dell'Agencia regionale per il lavoro su dati S.I.L. Sardegna

quelli inerenti alla nuova disciplina sul licenziamento, per effetto della quale oramai più nessun contratto sarà "per la vita".

Solo nei prossimi anni si potrà valutare quale possa essere l'effettiva durata di quei contratti di lavoro beneficiari delle agevolazioni di legge e, di conseguenza, la loro ricaduta in termini di qualità del lavoro e di margini progettuali nella vita dei lavoratori.

Il dibattito a riguardo è centrale nell'analisi sui dati dell'occupazione di tutte le Regioni d'Italia.

Anche in Sardegna, quell'*exploit* di cui sopra sembra dare un'indicazione precisa a riguardo: si è assistito infatti al *boom* di contratti a tempo indeterminato con l'avvio della stagione turistica; periodo che, per ragioni fisiologiche, vede invece normalmente la più alta concentrazioni di contratti a termine nell'arco dell'anno.

Nella loro disaggregazione provinciale, i dati relativi al III trimestre 2015 evidenziano come la fine dell'estate caratterizzi ovviamente quei territori a forte vocazione turistica.

Guardando infatti ai saldi occupazionali, si noti come Olbia-Tempio, che da sola aveva catalizzato il 50,8% delle posizioni lavorative nello scorso trimestre, si trovi ora a perderne oltre il 72% sul totale delle differenze tra avviamenti e cessazioni al lavoro.

Cospicua anche la perdita dalla stessa Provincia nei contratti a tempo indeterminato: - 816 nel periodo considerato.

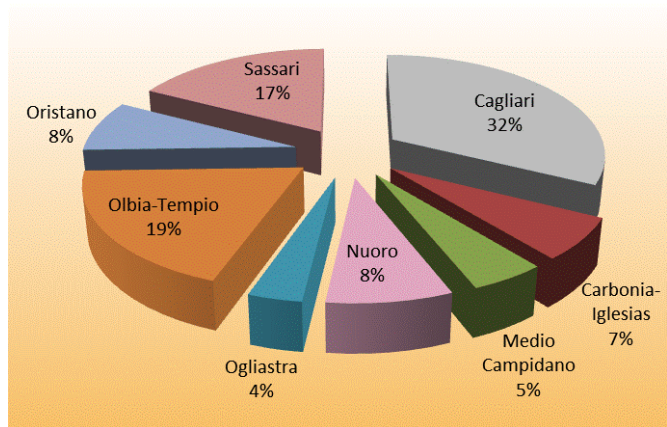
Saldi occupazionali negativi anche per tutte le altre Province, con la sola esclusione di Carbonia-Iglesias (2), Oristano (92) e Medio-Campidano (423).

Segnatamente quest'ultima, con una vocazione marcatamente agricola, è caratterizzata da dinamiche di stagionalità inversa, legate all'agricoltura, particolarmente favorevole proprio nel trimestre considerato.

Come si evince dal grafico n. 9, per quel che riguarda invece gli avviamenti al lavoro, su Cagliari si concentra il 32% del totale delle nuove posizioni lavorative, in ragione del proprio bacino di riferimento dal peso specifico maggiore; seguono Olbia-Tempio (19%) e Sassari (17%).

La fine della stagione turistica determina saldi occupazionali negativi concentrati per la quasi totalità negli *Alberghi e ristoranti*.

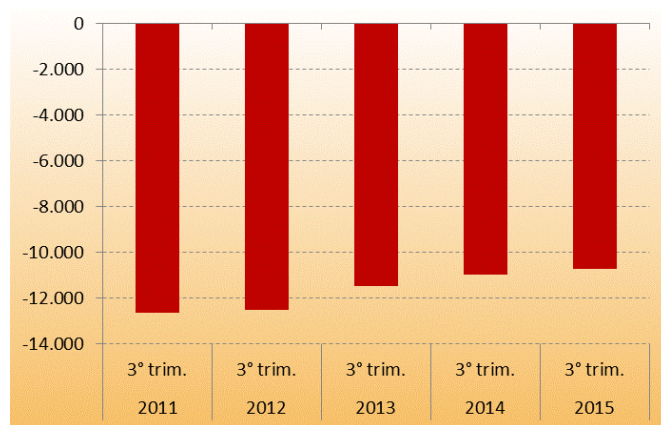
Grafico 9 - Lavoratori avviati nel III trim. '15 per Provincia



Elaborazione a cura dell'Agenzia regionale per il lavoro su dati S.I.L. Sardegna

Come infatti avviene fisiologicamente nel periodo luglio-agosto-settembre di ogni anno, anche il III trimestre 2015 si chiude con una differenza tra avviamenti e cessazioni al lavoro nel comparto negativa per 10.731 unità, di cui 1.001 a tempo indeterminato. Tuttavia, coerentemente con ciò che si sta verificando negli ultimi anni, le perdite di posizioni lavorative nel comparto si stanno facendo progressivamente più esigue (grafico n. 10).

Grafico 10 - Saldi occupazionali Alberghi e ristoranti, III trim '11-III trim. '15



Elaborazione a cura dell'Agenzia regionale per il lavoro su dati S.I.L. Sardegna

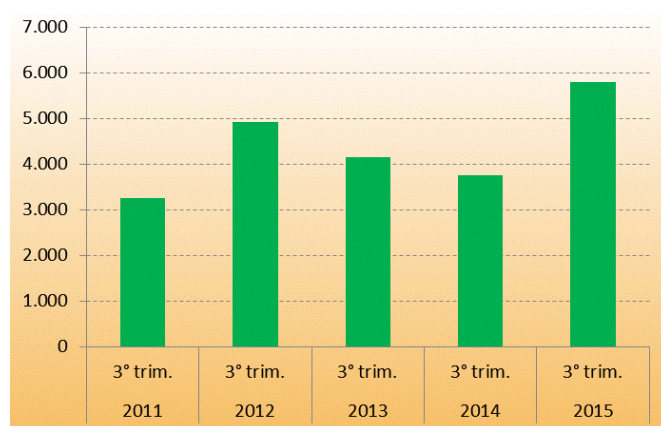


Vi sono altri due settori che godono di una maggiore vivacità durante l'estate e che sono quindi maggiormente sensibili alla fine della stagione turistica. Risultano infatti negativi anche i saldi nei *Servizi alle imprese* (-2.416) e nel *Commercio* (-1.616). Inoltre, il segno meno continua purtroppo a caratterizzare inesorabilmente l'esito della differenza tra avviamenti e cessazioni al lavoro nei comparti classici dell'economia: *Industria* (-939 unità), *Costruzioni* (-373) e *Servizi alle famiglie* (-1.599). Rispetto a quest'ultimo, prosegue dunque la contrazione di posizioni lavorative, proprio in quell'unico settore che era riuscito a sopperire, almeno in parte, alla profonda crisi dell'economia, garantendo posti di lavoro a forte connotazione femminile laddove gli uomini la perdevano nei comparti tradizionali.

Diverso il discorso da farsi sull'*Istruzione* che, come accennato a commento del grafico n. 6, a settembre di ogni anno determina un picco nella curva che descrive l'andamento delle posizioni lavorative a tempo indeterminato della componente femminile dell'offerta di lavoro. Nel periodo

considerato, il comparto scuola ha fatto registrare un saldo tra avviamenti e cessazioni al lavoro positivo per 5.789 unità, di cui per quasi l'81% donne e per il 36% a tempo indeterminato. Si tratta del valore più alto nel confronto con lo stesso periodo dell'anno dal 2011 (grafico n. 11).

Grafico 11 - Saldi occupazionali Istruzione, III trim '11-III trim. '15

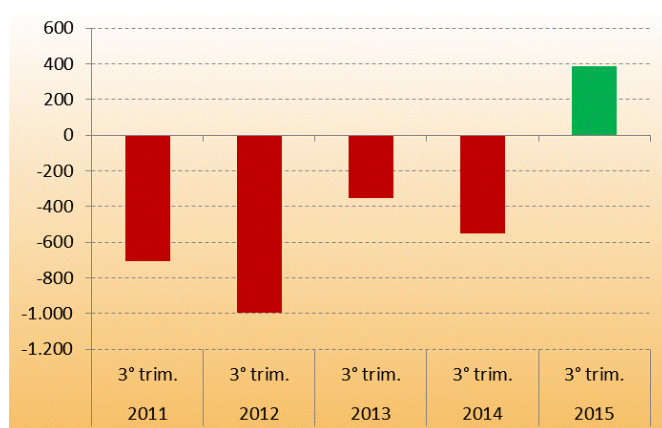


Elaborazione a cura dell'Agenzia regionale per il lavoro su dati S.I.L. Sardegna

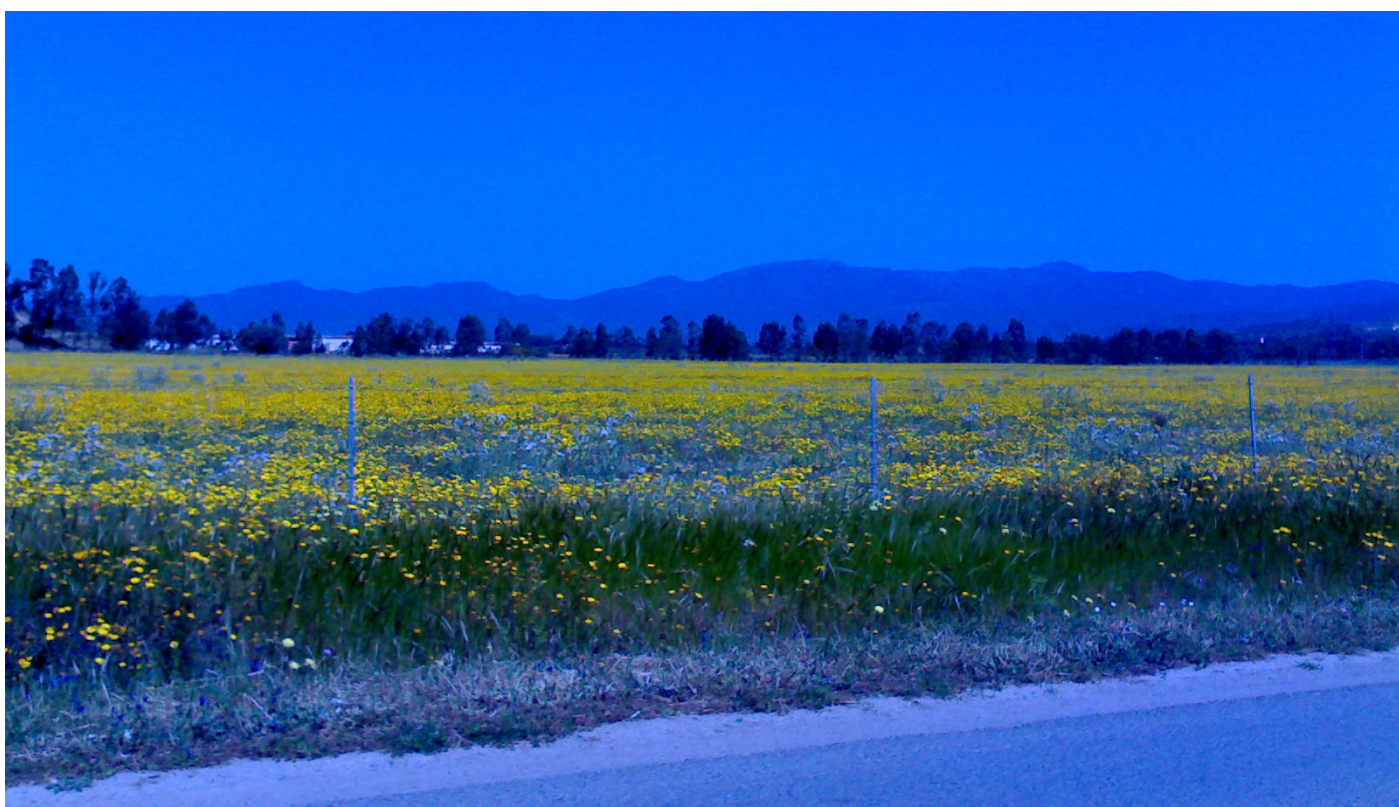


Il III trimestre 2015 si caratterizza inoltre per un saldo tra avviamenti e cessazioni al lavoro positivo per 386 unità nell'*Agricoltura e Pesca*, come peraltro accennato in sede di commento alla declinazione dei dati a livello provinciale. Oristano ma, in particolare il Medio Campidano, territorio a prevalente vocazione agricola, hanno fatto registrare un incremento delle posizioni lavorative proprio alla fine dell'estate, essendo caratterizzato da una stagionalità inversa rispetto alle altre Province, in cui la *boccata d'ossigeno* si intravede invece con l'arrivo dell'estate. Si tratta di una tanto piccola, quanto incoraggiante inversione di tendenza rispetto a quanto fatto registrare nel comparto, nel confronto con stesso periodo degli anni precedenti a partire dal 2011, quando i saldi erano stati costantemente negativi (grafico n.12).

Grafico 12 - Saldi occupazionali Agricoltura e Pesca, III trim '11-III trim. '15



Elaborazione a cura dell'Agenzia regionale per il lavoro su dati S.I.L. Sardegna



A fine settembre 2015, sono 438.662 le persone in cerca di occupazione che risultano iscritte presso i Centri dei Servizi per il Lavoro della Sardegna.

Rispetto a fine giugno, sono dunque 7.907 i disoccupati che hanno avviato un rapporto di presa in carico con i C.S.L. territorialmente competenti.

Si tratta interamente di cittadini che, a vario titolo, hanno perduto l'occupazione e che, verosimilmente, sono rimasti disoccupati al termine della stagione turistica.

Tutte le Province, ciascuna in proporzione al proprio bacino di impiego, hanno riscontrato un aumento nel numero degli iscritti.

Al primo posto Cagliari, con il 33%, seguita da Sassari, con il 20% e Olbia-Tempio con il 9%.

Quest'ultima, rispetto a fine giugno 2015, ha visto un incremento nel numero di disoccupati/inoccupati pari a 1.726 unità: un numero consistente, tenuto conto del basso peso specifico della Provincia sul piano demografico ma che, come più volte ricordato, ad inizio e fine stagione turistica rappresenta uno dei *termometri* più vivaci e sensibili attraverso cui soppesare il mercato del lavoro isolano in estate (grafico n. 13).

Anche in questo terzo trimestre 2015, non muta sostanzialmente la fotografia che il SIL Sardegna restituisce dal punto di vista della composizione degli iscritti per classe di età e che può considerarsi ormai strutturale.

A fine settembre 2015 sussiste ancora una concentrazione prevalente di cittadini in cerca di occupazione nella fascia anagrafica 35-44 anni: 108.046 iscritti (grafico n. 14).

Inoltre, permangono sia la forte presenza di disoccupazione adulta che di quella giovanile, entrambe in ulteriore espansione nel periodo considerato: sommando le persone in cerca di occupazione delle fasce d'età 15-24 e 25-29 anni, si ottiene infatti un risultato prossimo a quello della classe di età 35-44 anni e, cioè, 95.007 iscritti.

Infine, l'83% dei cittadini iscritti presso i CSL della Sardegna è in cerca di occupazione da oltre 24 mesi (grafico n. 15).

Nella sua disaggregazione per titolo di studio, quasi la metà sul totale degli iscritti ai servizi per il lavoro della Sardegna in cerca di un impiego è appena in possesso della sola licenza media. A settembre 2015 sono invece risultati essere in possesso del diploma 129.845 cittadini, pari al 31% sul totale degli iscritti. Purtroppo, ancora marginale la presenza di persone in cerca di occupazione con una laurea o un percorso post laurea: appena il 7% degli iscritti ai servizi (grafico n. 16).

Grafico 13 – Disocc. e inocc. iscritti al S.I.L. a settembre '15 per Provincia

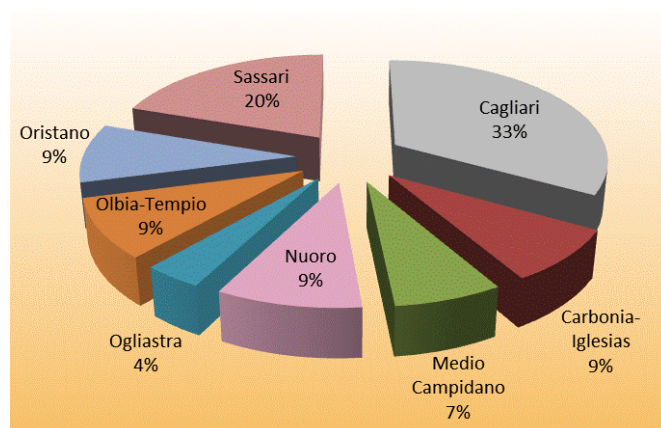


Grafico 14 – Disocc. e inocc. iscritti al S.I.L. a giugno '15 per fascia d'età

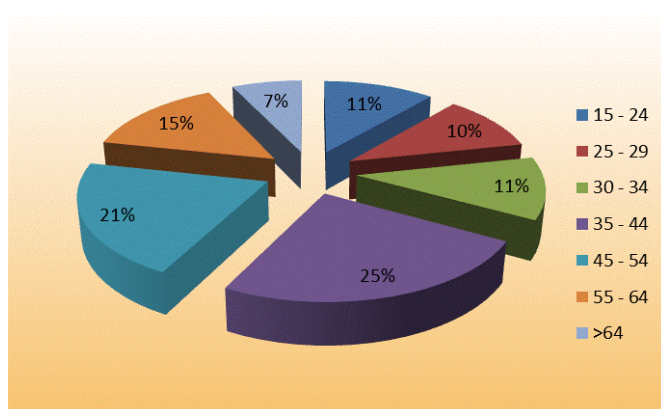


Grafico 15 – Disocc. e inocc. iscritti al S.I.L. a giugno '15 anzianità di disocc.

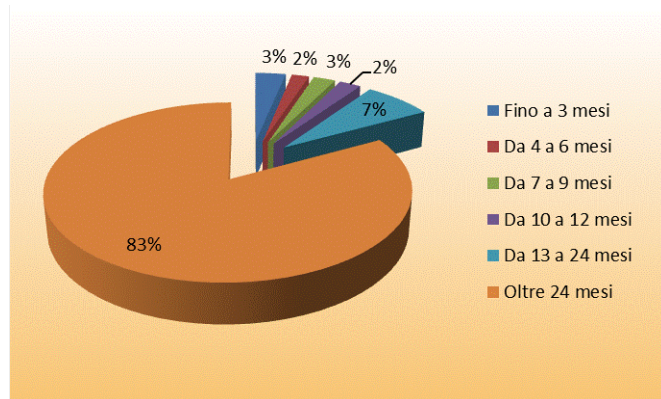
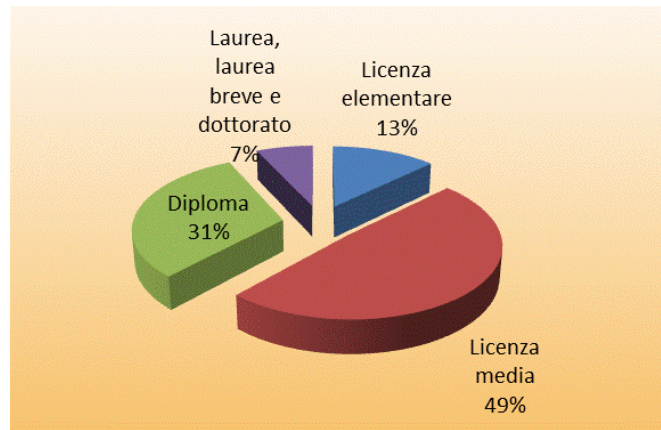


Grafico 16 – Disocc. e inocc. iscritti al S.I.L. a giugno '15 per titolo di studio



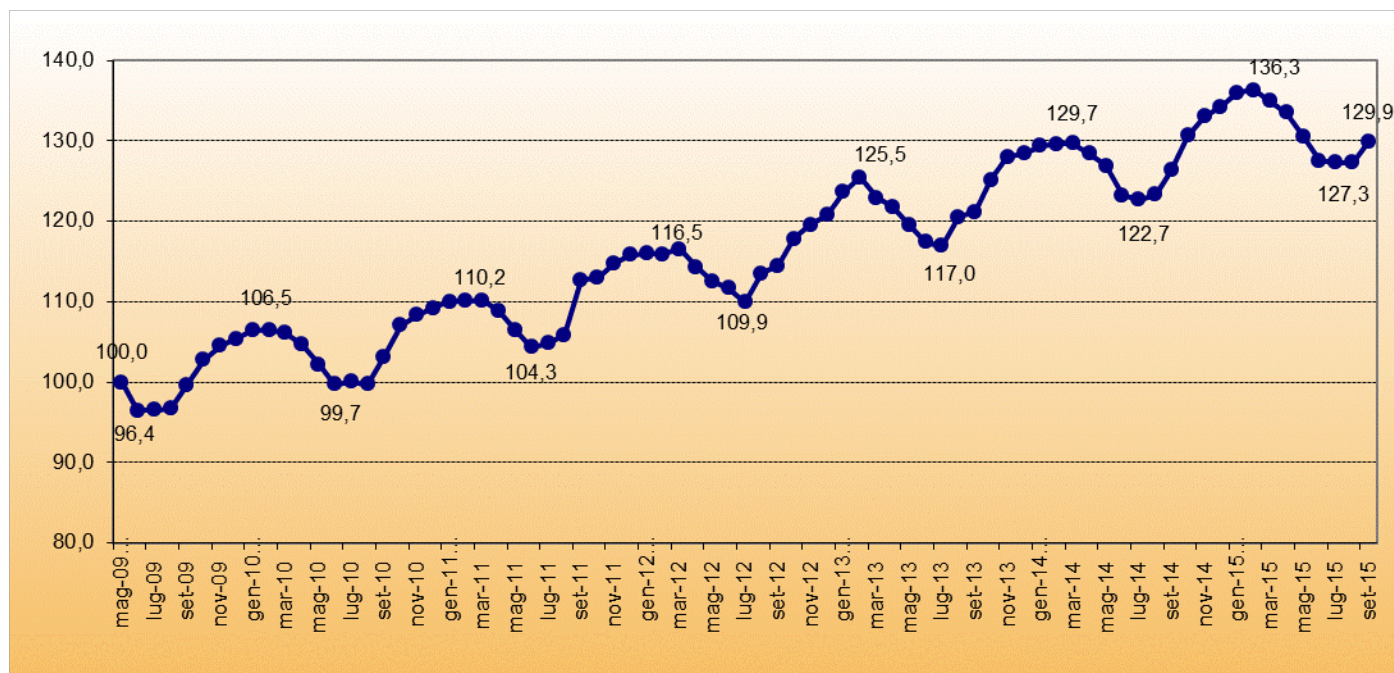
Elaborazione a cura dell'Agenzia regionale per il lavoro su dati S.I.L. Sardegna

Con lo sfumare della stagione turistica ed il trimestre caratterizzato da un saldo tra avviamenti e cessazioni al lavoro negativo, il numero indice - che rappresenta l'andamento mensile delle persone in cerca di occupazione iscritte presso i C.S.L. -, torna inevitabilmente a crescere.

Si evidenzia infatti un aumento della disoccupazione di 2,6

punti percentuali rispetto a fine luglio, con il numero indice che passa pertanto da 127,3 a 129,9 punti. Rispetto all'anno zero, cioè maggio 2009, l'indicatore fa registrare invece nel trimestre in corso un aumento dei disoccupati e inoccupati iscritti al S.I.L. del 29,9%.

Grafico 17 - Andamento mensile delle persone in cerca di occupazione che risultano iscritte nei C.S.L. della Sardegna. Numero indice (maggio 2009=100).



Elaborazione a cura dell'Agenzia regionale per il lavoro su dati S.I.L. Sardegna



**Sardegna - Forze di lavoro per condizione professionale (migliaia di unità) e principali indicatori del mercato del lavoro (valori in %)**

Periodo	Forze di lavoro						Tasso di attività 15-64 anni	Tasso di occupazione 15-64 anni	Tasso di disoccupazione
	Occupati	Persone in cerca di lavoro			Totale persone in cerca	Totale forze di lavoro			
		disoccupati ex-occupati	disoccupati ex-inattivi	disoccupati senza esp.					
3° trim 2012	592	52	33	17	101	693	61,4	52,3	14,6
4° trim 2012	565	59	31	20	110	675	59,5	49,7	16,3
1° trim 2013	551	68	29	27	124	675	59,7	48,6	18,4
2° trim 2013	548	70	35	19	124	672	59,5	48,5	18,4
3° trim 2013	553	53	27	16	97	649	57,6	48,9	14,9
4° trim 2013	534	69	27	22	118	652	57,9	47,3	18,1
1° trim 2014	543	77	36	21	133	677	59,9	48,0	19,7
2° trim 2014	553	61	37	19	117	670	59,5	48,9	17,5
3° trim 2014	549	70	34	26	130	679	60,4	48,7	19,1
4° trim 2014	546	72	34	16	122	668	59,6	48,6	18,2
1° trim 2015	557	71	30	22	124	680	60,6	49,5	18,2
2° trim 2015	568	66	37	22	125	693	61,6	50,3	18,0
3° trim 2015	574	62	31	21	115	689	61,2	50,8	16,7

 Fonte: nostra elaborazione su dati Istat - Rilevazione continua sulle forze di lavoro - <sup>(1)</sup> Valore rettificato

**Sardegna - Popolazione inattiva per condizione professionale (migliaia di unità) e tasso di inattività (valori in %)**

Periodo	Totale inattivi in età lavorativa	inattivi in età lavorativa				Totale inattivi in età non lavorativa	inattivi in età non lavorativa		Totale inattivi	Tasso di inattività
		cercano lavoro non attivamente	cercano lavoro ma non disponibili a lavorare	non cercano ma disponibili a lavorare	non cercano e non disponibili a lavorare		non forze di lavoro fino a 14 anni	non forze di lavoro di 65 anni e più		
3° trim 2012	431	52	13	55	311	526	202	323	957	38,6
4° trim 2012	452	58	8	59	327	525	202	323	977	40,5
1° trim 2013	449	64	8	58	320	529	202	327	979	40,3
2° trim 2013	451	43	11	66	331	531	202	329	982	40,5
3° trim 2013	472	72	10	68	322	533	202	331	1005	42,4
4° trim 2013	468	75	10	61	322	535	202	334	1003	42,1
1° trim 2014	445	65	6	66	308	535	202	334	980	40,1
2° trim 2014	449	59	6	75	310	538	201	336	987	40,5
3° trim 2014	438	57	13	71	297	539	201	338	977	39,6
4° trim 2014	446	70	6	83	287	542	200	342	987	40,4
1° trim 2015	434	69	8	71	286	541	200	342	975	39,4
2° trim 2015	423	60	8	78	276	540	199	341	963	38,4
3° trim 2015	427	71	6	66	285	538	198	341	966	38,8

Fonte: nostra elaborazione su dati Istat - Rilevazione continua sulle forze di lavoro

**Sardegna - Occupati per settore di attività economica e posizione nella professione. Valori in migliaia di unità**

Periodo	Agricolt., silvic. e pesca			Industria escluse costr.(b-e)			costruzioni			comm., alb. e ristoranti (g,i)			altre attività dei servizi (j-u)			Totale		
	Dip.	Indip.	Tot.	Dip.	Indip.	Tot.	Dip.	Indip.	Tot.	Dip.	Indip.	Tot.	Dip.	Indip.	Tot.	Dip.	Indip.	Tot.
3° trim 2012	17	18	34	45	9	54	29	18	47	80	58	138	260	58	318	431	161	592
4° trim 2012	13	17	30	36	13	49	37	14	51	73	55	128	256	51	307	415	150	565
1° trim 2013	12	17	29	41	17	58	26	15	40	69	48	117	256	50	306	404	146	551
2° trim 2013	11	16	27	54	15	69	26	13	39	68	47	115	247	51	298	406	142	548
3° trim 2013	21	16	37	46	12	58	31	13	44	74	55	129	229	55	285	400	153	553
4° trim 2013	15	19	34	45	12	57	30	16	46	63	50	113	239	45	284	391	142	534
1° trim 2014	12	20	32	47	10	58	23	16	39	68	47	116	252	47	299	403	141	543
2° trim 2014	14	15	29	49	8	57	33	13	45	75	55	131	244	47	291	415	138	553
3° trim 2014	14	24	38	44	8	52	34	18	52	87	57	144	219	45	264	397	152	549
4° trim 2014	12	26	38	47	9	56	28	18	46	68	59	127	235	45	280	389	157	546
1° trim 2015	16	29	44	45	7	51	23	13	37	58	53	111	264	49	313	405	151	557
2° trim 2015	18	25	43	44	7	51	24	15	39	67	56	123	266	47	312	418	150	568
3° trim 2015	16	21	37	45	9	54	24	17	41	87	55	142	253	48	300	425	149	574

 Fonte: nostra elaborazione su dati Istat - Rilevazione continua sulle forze di lavoro - <sup>(1)</sup> Valori rettificati

**Sardegna - Forze di lavoro femminili per condizione professionale (migliaia di unità) e principali indicatori del mercato del lavoro (valori in %)**

Periodo	Forze di lavoro						Tasso di attività 15-64 anni	Tasso di occupazione 15-64 anni	Tasso di disoccupazione
	Occupati	Persone in cerca di lavoro			Totale persone in cerca	Totale forze di lavoro			
		disoccupati ex-occupati	disoccupati ex-inattivi	disoccupati senza esp.					
3° trim 2012	244	18	15	11	44	288	51,3	43,5	15,2
4° trim 2012	232	20	16	11	47	279	49,5	41,1	16,8
1° trim 2013	231	18	15	15	47	278	49,6	41,1	17,0
2° trim 2013	224	24	16	11	51	275	48,7	39,5	18,6
3° trim 2013	225	15	13	8	36	261	46,5	40,1	13,7
4° trim 2013	214	20	16	12	48	261	46,8	38,2	18,2
1° trim 2014	231	26	18	11	55	286	51,2	41,2	19,3
2° trim 2014	229	20	17	10	47	276	49,4	40,9	17,0
3° trim 2014	222	25	17	13	55	277	49,7	39,6	20,0
4° trim 2014	221	27	16	10	54	274	49,4	39,6	19,6
1° trim 2015	235	24	19	14	56	292	52,6	42,5	19,3
2° trim 2015	240	25	16	13	55	294	52,8	42,9	18,6
3° trim 2015	240	23	16	11	50	289	51,9	42,9	17,1

Fonte: nostra elaborazione su dati Istat - Rilevazione continua sulle forze di lavoro

**Sardegna – Donne inattive per condizione professionale (migliaia di unità) e tasso di inattività femminile (valori in %)**

Periodo	Totale inattivi in età lavorativa	inattivi in età lavorativa				Totale inattivi in età non lavorativa	inattivi in età non lavorativa		Totale inattivi	Tasso di inattività
		cercano lavoro non attivamente	cercano lavoro ma non disponibili a lavorare	non cercano ma disponibili a lavorare	non cercano e non disponibili a lavorare		non forze di lavoro fino a 14 anni	non forze di lavoro di 65 anni e più		
3° trim 2012	271	31	6	32	203	283	98	185	554	48,7
4° trim 2012	281	34	4	38	206	282	98	185	563	50,5
1° trim 2013	281	38	3	42	197	284	98	187	565	50,4
2° trim 2013	285	24	7	45	209	284	98	186	569	51,3
3° trim 2013	297	33	6	49	209	286	98	189	583	53,5
4° trim 2013	295	42	5	38	210	288	98	191	583	53,2
1° trim 2014	270	31	3	41	195	289	98	191	559	48,8
2° trim 2014	280	29	3	50	198	290	98	192	569	50,6
3° trim 2014	278	28	7	44	199	290	97	193	568	50,3
4° trim 2014	278	35	3	56	185	291	97	194	570	50,6
1° trim 2015	260	32	3	43	181	293	97	196	553	47,4
2° trim 2015	259	30	4	51	174	291	96	195	550	47,2
3° trim 2015	263	29	3	43	189	291	96	195	554	48,1

Fonte: nostra elaborazione su dati Istat - Rilevazione continua sulle forze di lavoro

**Sardegna – Donne occupate per settore di attività economica e posizione nella professione (migliaia di unità)**

Periodo	Agricolt., silvic. e pesca			Industria escluse costr.(b-e)			costruzioni			comm., alb. e ristoranti (g,i)			altre attività dei servizi (j-u)			Totale		
	Dip.	Indip.	Tot.	Dip.	Indip.	Tot.	Dip.	Indip.	Tot.	Dip.	Indip.	Tot.	Dip.	Indip.	Tot.	Dip.	Indip.	Tot.
3° trim 2012	3	2	5	4	2	6	2	2	4	43	21	65	138	26	164	191	53	244
4° trim 2012	2	3	6	7	3	10	1	1	2	35	21	56	136	22	159	181	51	232
1° trim 2013	2	4	6	5	5	10	1	1	1	36	16	53	143	19	162	187	44	231
2° trim 2013	3	3	6	6	6	11	1	..	1	35	17	52	130	23	154	175	49	224
3° trim 2013	3	3	7	7	5	11	1	0	2	36	22	59	120	27	147	167	58	225
4° trim 2013	4	3	7	9	3	12	0	1	2	23	18	41	132	20	152	168	45	214
1° trim 2014	4	3	6	10	0	10	0	1	1	32	19	51	143	19	162	189	42	231
2° trim 2014	1	3	4	8	1	9	1	0	1	40	22	63	129	23	152	179	50	229
3° trim 2014	2	5	7	6	4	10	2	0	2	45	20	65	116	21	137	172	50	222
4° trim 2014	4	4	8	7	3	10	1	1	2	28	21	50	132	19	151	173	48	221
1° trim 2015	2	5	7	10	2	12	1	1	1	30	20	50	144	21	165	187	49	235
2° trim 2015	2	5	7	9	2	10	2	0	2	35	19	53	148	19	167	195	45	240
3° trim 2015	3	3	5	5	1	7	..	0	0	43	18	62	147	18	166	199	41	240

Fonte: nostra elaborazione su dati Istat - Rilevazione continua sulle forze di lavoro - - (1) Valori rettificati

**Andamento trimestrale dei lavoratori avviati, per genere e tipologia contrattuale.**

Anno	Trim.	Maschi				Femmine				Maschi e femmine			
		Non disp.	T. det.	T. indet.	Totale	Non disp.	T. det.	T. indet.	Totale	Non disp.	T. det.	T. indet.	Totale
2011	1°	70	20.425	7.812	28.307	740	20.759	11.857	33.356	810	41.184	19.669	61.663
	2°	58	35.926	7.607	43.591	309	32.533	7.834	40.676	367	68.459	15.441	84.267
	3°	68	24.743	6.677	31.488	287	23.933	9.042	33.262	355	48.676	15.719	64.750
	4°	65	17.287	5.812	23.164	296	18.705	6.585	25.586	361	35.992	12.397	48.750
2012	1°	210	22.386	7.576	30.172	2.418	22.687	10.940	36.045	2.628	45.073	18.516	66.217
	2°	129	34.831	7.316	42.276	671	29.717	7.174	37.562	800	64.548	14.490	79.838
	3°	130	23.360	6.388	29.878	879	22.157	8.807	31.843	1.009	45.517	15.195	61.721
	4°	175	16.127	5.336	21.638	1.135	17.011	6.230	24.376	1.310	33.138	11.566	46.014
2013	1°	1.053	17.208	5.873	24.134	7.315	14.393	4.125	25.833	8.368	31.601	9.998	49.967
	2°	1.661	29.692	6.198	37.551	9.391	23.887	4.380	37.658	11.052	53.579	10.578	75.209
	3°	1.056	21.664	5.351	28.071	4.219	20.288	5.045	29.552	5.275	41.952	10.396	57.623
	4°	833	14.371	4.213	19.417	4.618	14.566	3.298	22.482	5.451	28.937	7.511	41.899
2014	1°	966	17.736	4.834	23.536	6.840	14.417	3.380	24.637	7.806	32.153	8.214	48.173
	2°	1.115	31.564	5.769	38.448	4.941	25.266	4.063	34.270	6.056	56.830	9.832	72.718
	3°	1.128	21.549	4.714	27.391	7.769	19.301	4.797	31.867	8.897	40.850	9.511	59.258
	4°	821	14.413	4.324	19.558	4.287	14.678	3.071	22.036	5.108	29.091	7.395	41.594
2015	1°	862	17.314	6.551	24.727	6.556	13.771	3.703	24.030	7.418	31.085	10.254	48.757
	2°	1.039	30.921	8.365	40.325	4.697	24.399	5.278	34.374	5.736	55.320	13.643	74.699
	3°	780	22.841	6.034	29.655	4.368	20.282	6.013	30.663	5.148	43.123	12.047	60.318

Fonte: elaborazione Agenzia regionale per il Lavoro su dati S.I.L. della Regione Autonoma della Sardegna

**Andamento trimestrale dei lavoratori cessati, per genere e tipologia contrattuale.**

Anno	Trim.	Maschi				Femmine				Maschi e femmine			
		Non disp.	T. det.	T. indet.	Totale	Non disp.	T. det.	T. indet.	Totale	Non disp.	T. det.	T. indet.	Totale
2011	1°	12	13.130	7.475	20.617	115	14.293	5.814	20.222	127	27.423	13.289	40.839
	2°	8	19.253	7.215	26.476	60	20.699	6.728	27.487	68	39.952	13.943	53.963
	3°	13	36.338	7.563	43.914	49	32.677	7.967	40.693	62	69.015	15.530	84.607
	4°	14	30.747	8.527	39.288	106	30.681	8.507	39.294	120	61.428	17.034	78.582
2012	1°	51	13.363	6.603	20.017	56	13.661	6.839	20.556	107	27.024	13.442	40.573
	2°	7	20.624	6.669	27.300	48	21.525	6.386	27.959	55	42.149	13.055	55.259
	3°	16	35.495	7.700	43.211	87	30.320	7.617	38.024	103	65.815	15.317	81.235
	4°	118	29.181	9.474	38.773	1.460	28.632	8.614	38.706	1.578	57.813	18.088	77.479
2013	1°	713	10.914	6.355	17.982	4.791	11.272	3.509	19.572	5.504	22.186	9.864	37.554
	2°	1.006	15.637	6.213	22.856	4.709	16.379	3.959	25.047	5.715	32.016	10.172	47.903
	3°	1.335	30.774	6.268	38.377	4.850	25.518	4.412	34.780	6.185	56.292	10.680	73.157
	4°	1.291	26.682	7.307	35.280	8.337	21.420	4.815	34.572	9.628	48.102	12.122	69.852
2014	1°	746	10.232	5.591	16.569	4.719	10.494	3.452	18.665	5.465	20.726	9.043	35.234
	2°	841	15.464	5.469	21.774	4.625	16.485	3.197	24.307	5.466	31.949	8.666	46.081
	3°	936	30.217	6.285	37.438	5.041	24.589	4.291	33.921	5.977	54.806	10.576	71.359
	4°	1.325	27.801	8.717	37.843	7.705	21.797	4.655	34.157	9.030	49.598	13.372	72.000
2015	1°	753	10.605	5.412	16.770	5.367	10.649	3.205	19.221	6.120	21.254	8.617	35.991
	2°	861	15.033	6.223	22.117	5.138	15.833	3.536	24.507	5.999	30.866	9.759	46.624
	3°	923	31.193	6.684	38.800	4.970	24.484	4.584	34.038	5.893	55.677	11.268	72.838

Fonte: elaborazione Agenzia regionale per il Lavoro su dati S.I.L. della Regione Autonoma della Sardegna

**Andamento trimestrale dei saldi occupazionali (lavoratori assunti-lavoratori cessati), per genere e tipologia contrattuale.**

Anno	Trim.	Maschi				Femmine				Maschi e femmine			
		Non disp.	T. det.	T. indet.	Totale	Non disp.	T. det.	T. indet.	Totale	Non disp.	T. det.	T. indet.	Totale
2011	1°	58	7.295	337	7.690	625	6.466	6.043	13.134	683	13.761	6.380	20.824
	2°	50	16.673	392	17.115	249	11.834	1.106	13.189	299	28.507	1.498	30.304
	3°	55	-11.595	-886	-12.426	238	-8.744	1.075	-7.431	293	-20.339	189	-19.857
	4°	51	-13.460	-2.715	-16.124	190	-11.976	-1.922	-13.708	241	-25.436	-4.637	-29.832
2012	1°	159	9.023	973	10.155	2.362	9.026	4.101	15.489	2.521	18.049	5.074	25.644
	2°	122	14.207	647	14.976	623	8.192	788	9.603	745	22.399	1.435	24.579
	3°	114	-12.135	-1.312	-13.333	792	-8.163	1.190	-6.181	906	-20.298	-122	-19.514
	4°	57	-13.054	-4.138	-17.135	-325	-11.621	-2.384	-14.330	-268	-24.675	-6.522	-31.465
2013	1°	340	6.294	-482	6.152	2.524	3.121	616	6.261	2.864	9.415	134	12.413
	2°	655	14.055	-15	14.695	4.682	7.508	421	12.611	5.337	21.563	406	27.306
	3°	-279	-9.110	-917	-10.306	-631	-5.230	633	-5.228	-910	-14.340	-284	-15.534
	4°	-458	-12.311	-3.094	-15.863	-3.719	-6.854	-1.517	-12.090	-4.177	-19.165	-4.611	-27.953
2014	1°	220	7.504	-757	6.967	2.121	3.923	-72	5.972	2.341	11.427	-829	12.939
	2°	274	16.100	300	16.674	316	8.781	866	9.963	590	24.881	1.166	26.637
	3°	192	-8.668	-1.571	-10.047	2.728	-5.288	506	-2.054	2.920	-13.956	-1.065	-12.101
	4°	-504	-13.388	-4.393	-18.285	-3.418	-7.119	-1.584	-12.121	-3.922	-20.507	-5.977	-30.406
2015	1°	109	6.709	1.139	7.957	1.189	3.122	498	4.809	1.298	9.831	1.637	12.766
	2°	178	15.888	2.142	18.208	-441	8.566	1.742	9.867	-263	24.454	3.884	28.075
	3°	-143	-8.352	-650	-9.145	-602	-4.202	1.429	-3.375	-745	-12.554	779	-12.520

Fonte: elaborazione Agenzia regionale per il Lavoro su dati S.I.L. della Regione Autonoma della Sardegna

**Lavoratori avviati nel III trimestre 2015, per provincia, genere e tipologia contrattuale.**

Provincia	Maschi				Femmine				Maschi e femmine			
	Non disp.	T. det.	T. indet.	Totale	Non disp.	T. det.	T. indet.	Totale	Non disp.	T. det.	T. indet.	Totale
Cagliari	322	7.061	2.279	9.662	1.437	6.205	2.217	9.859	1.759	13.266	4.496	19.521
Carbonia-Iglesias	46	1.359	451	1.856	299	1.358	496	2.153	345	2.717	947	4.009
Medio Campidano	32	1.108	305	1.445	279	952	258	1.489	311	2.060	563	2.934
Nuoro	55	1.657	477	2.189	497	1.630	530	2.657	552	3.287	1.007	4.846
Ogliastra	17	798	201	1.016	140	752	187	1.079	157	1.550	388	2.095
Olbia-Tempio	87	5.078	789	5.954	402	4.412	774	5.588	489	9.490	1.563	11.542
Oristano	52	1.908	427	2.387	468	1.537	499	2.504	520	3.445	926	4.891
Sassari	169	3.872	1.105	5.146	846	3.436	1.052	5.334	1.015	7.308	2.157	10.480
<b>Sardegna</b>	<b>780</b>	<b>22.841</b>	<b>6.034</b>	<b>29.655</b>	<b>4.368</b>	<b>20.282</b>	<b>6.013</b>	<b>30.663</b>	<b>5.148</b>	<b>43.123</b>	<b>12.047</b>	<b>60.318</b>

Fonte: elaborazione Agenzia regionale per il Lavoro su dati S.I.L. della Regione Autonoma della Sardegna

**Lavoratori cessati nel 3° trimestre 2015, per provincia, genere e tipologia contrattuale.**

Provincia	Maschi				Femmine				Maschi e femmine			
	Non disp.	T. det.	T. indet.	Totale	Non disp.	T. det.	T. indet.	Totale	Non disp.	T. det.	T. indet.	Totale
Cagliari	376	8.727	2.189	11.292	1.648	6.810	1.512	9.970	2.024	15.537	3.701	21.262
Carbonia-Iglesias	61	1.525	484	2.070	349	1.325	263	1.937	410	2.850	747	4.007
Medio Campidano	25	994	255	1.274	314	804	119	1.237	339	1.798	374	2.511
Nuoro	53	2.250	467	2.770	495	1.819	368	2.682	548	4.069	835	5.452
Ogliastra	18	1.221	185	1.424	185	1.003	139	1.327	203	2.224	324	2.751
Olbia-Tempio	140	9.824	1.411	11.375	497	7.760	968	9.225	637	17.584	2.379	20.600
Oristano	75	2.016	422	2.513	532	1.434	320	2.286	607	3.450	742	4.799
Sassari	175	4.636	1.271	6.082	950	3.529	895	5.374	1.125	8.165	2.166	11.456
<b>Sardegna</b>	<b>923</b>	<b>31.193</b>	<b>6.684</b>	<b>38.800</b>	<b>4.970</b>	<b>24.484</b>	<b>4.584</b>	<b>34.038</b>	<b>5.893</b>	<b>55.677</b>	<b>11.268</b>	<b>72.838</b>

Fonte: elaborazione Agenzia regionale per il Lavoro su dati S.I.L. della Regione Autonoma della Sardegna

**Saldi occupazionali, nel III trimestre 2015, per provincia, genere e tipologia contrattuale**

Provincia	Maschi				Femmine				Maschi e femmine			
	Non disp.	T. det.	T. indet.	Totale	Non disp.	T. det.	T. indet.	Totale	Non disp.	T. det.	T. indet.	Totale
Cagliari	-54	-1.666	90	-1.630	-211	-605	705	-111	-265	-2.271	795	-1.741
Carbonia-Iglesias	-15	-166	-33	-214	-50	33	233	216	-65	-133	200	2
Medio Campidano	7	114	50	171	-35	148	139	252	-28	262	189	423
Nuoro	2	-593	10	-581	2	-189	162	-25	4	-782	172	-606
Ogliastra	-1	-423	16	-408	-45	-251	48	-248	-46	-674	64	-656
Olbia-Tempio	-53	-4.746	-622	-5.421	-95	-3.348	-194	-3.637	-148	-8.094	-816	-9.058
Oristano	-23	-108	5	-126	-64	103	179	218	-87	-5	184	92
Sassari	-6	-764	-166	-936	-104	-93	157	-40	-110	-857	-9	-976
<b>Sardegna</b>	<b>-143</b>	<b>-8.352</b>	<b>-650</b>	<b>-9.145</b>	<b>-602</b>	<b>-4.202</b>	<b>1.429</b>	<b>-3.375</b>	<b>-745</b>	<b>-12.554</b>	<b>779</b>	<b>-12.520</b>

Fonte: elaborazione Agenzia regionale per il Lavoro su dati S.I.L. della Regione Autonoma della Sardegna

**Lavoratori avviati nel III trimestre 2015, per settore di attività economica, genere e tipologia contrattuale.**

Settore di attività economica a 13 voci	Maschi				Femmine				Maschi e femmine			
	Non disp.	T. det.	T. indet.	Totale	Non disp.	T. det.	T. indet.	Totale	Non disp.	T. det.	T. indet.	Totale
A. Agricoltura e Pesca	10	3.726	91	3.827	7	1.284	22	1.313	17	5.010	113	5.140
B-C. Estraz. Min. e Industria	3	1.503	545	2.051	2	686	146	834	5	2.189	691	2.885
D-E. Fornitura servizi a rete		224	97	321		18	18	36	0	242	115	357
F. Costruzioni	7	2.286	1.668	3.961	2	62	70	134	9	2.348	1.738	4.095
G. Commercio	15	1.232	608	1.855	19	1.585	506	2.110	34	2.817	1.114	3.965
H. Trasporti	14	933	374	1.321		162	88	250	14	1.095	462	1.571
I. Alberghi e ristoranti	154	5.186	939	6.279	190	5.199	907	6.296	344	10.385	1.846	12.575
J-N. Servizi alle imprese	75	3.433	588	4.096	20	3.400	809	4.229	95	6.833	1.397	8.325
O. Pubblica Amministrazione		793	81	874		710	172	882	0	1.503	253	1.756
P. Istruzione	2	1.497	678	2.177	7	4.551	2.459	7.017	9	6.048	3.137	9.194
Q. Sanità	13	592	167	772	15	1.563	536	2.114	28	2.155	703	2.886
R-S. Altri Servizi	15	587	96	698	4	728	212	944	19	1.315	308	1.642
T. Servizi alle famiglie	475	1.189	104	1.768	4.104	693	75	4.872	4.579	1.882	179	6.640
<b>Totale</b>	<b>783</b>	<b>23.181</b>	<b>6.036</b>	<b>30.000</b>	<b>4.370</b>	<b>20.641</b>	<b>6.020</b>	<b>31.031</b>	<b>5.153</b>	<b>43.822</b>	<b>12.056</b>	<b>61.031</b>

Fonte: elaborazione Agenzia regionale per il Lavoro su dati S.I.L. della Regione Autonoma della Sardegna

**Lavoratori cessati nel III trimestre 2015, per settore di attività economica, genere e tipologia contrattuale.**

Settore di attività economica a 13 voci	Maschi				Femmine				Maschi e femmine			
	Non disp.	T. det.	T. indet.	Totale	Non disp.	T. det.	T. indet.	Totale	Non disp.	T. det.	T. indet.	Totale
A. Agricoltura e Pesca	6	3.413	114	3.533	8	1.193	20	1.221	14	4.606	134	4.754
B-C. Estraz. Min. e Industria	9	2.106	696	2.811	6	830	177	1.013	15	2.936	873	3.824
D-E. Fornitura servizi a rete	1	368	101	470		34	19	53	1	402	120	523
F. Costruzioni	10	2.337	1.939	4.286	1	104	77	182	11	2.441	2.016	4.468
G. Commercio	29	1.688	785	2.502	43	2.302	734	3.079	72	3.990	1.519	5.581
H. Trasporti	20	1.356	418	1.794		279	73	352	20	1.635	491	2.146
I. Alberghi e ristoranti	184	10.559	1.471	12.214	222	9.494	1.376	11.092	406	20.053	2.847	23.306
J-N. Servizi alle imprese	82	4.773	618	5.473	34	4.422	812	5.268	116	9.195	1.430	10.741
O. Pubblica Amministrazione		975	114	1.089		706	116	822	0	1.681	230	1.911
P. Istruzione		965	101	1.066	3	1.965	371	2.339	3	2.930	472	3.405
Q. Sanità	20	643	147	810	23	1.567	425	2.015	43	2.210	572	2.825
R-S. Altri Servizi	7	693	88	788	8	921	235	1.164	15	1.614	323	1.952
T. Servizi alle famiglie	555	1.761	99	2.415	4.628	1.039	157	5.824	5.183	2.800	256	8.239
<b>Totale</b>	<b>923</b>	<b>31.637</b>	<b>6.691</b>	<b>39.251</b>	<b>4.976</b>	<b>24.856</b>	<b>4.592</b>	<b>34.424</b>	<b>5.899</b>	<b>56.493</b>	<b>11.283</b>	<b>73.675</b>

Fonte: elaborazione Agenzia regionale per il Lavoro su dati S.I.L. della Regione Autonoma della Sardegna

**Saldo occupazionale (lavoratori avviati-lavoratori cessati) del II trimestre 2015, per settore di attività economica, genere e tipologia contrattuale.**

Settore di attività economica a 13 voci	Maschi				Femmine				Maschi e femmine			
	Non disp.	T. det.	T. indet.	Totale	Non disp.	T. det.	T. indet.	Totale	Non disp.	T. det.	T. indet.	Totale
A. Agricoltura e Pesca	4	313	-23	294	-1	91	2	92	3	404	-21	386
B-C. Estraz. Min. e Industria	-6	-603	-151	-760	-4	-144	-31	-179	-10	-747	-182	-939
D-E. Fornitura servizi a rete	-1	-144	-4	-149	0	-16	-1	-17	-1	-160	-5	-166
F. Costruzioni	-3	-51	-271	-325	1	-42	-7	-48	-2	-93	-278	-373
G. Commercio	-14	-456	-177	-647	-24	-717	-228	-969	-38	-1.173	-405	-1.616
H. Trasporti	-6	-423	-44	-473	0	-117	15	-102	-6	-540	-29	-575
I. Alberghi e ristoranti	-30	-5.373	-532	-5.935	-32	-4.295	-469	-4.796	-62	-9.668	-1.001	-10.731
J-N. Servizi alle imprese	-7	-1.340	-30	-1.377	-14	-1.022	-3	-1.039	-21	-2.362	-33	-2.416
O. Pubblica Amministrazione	0	-182	-33	-215	0	4	56	60	0	-178	23	-155
P. Istruzione	2	532	577	1.111	4	2.586	2.088	4.678	6	3.118	2.665	5.789
Q. Sanità	-7	-51	20	-38	-8	-4	111	99	-15	-55	131	61
R-S. Altri Servizi	8	-106	8	-90	-4	-193	-23	-220	4	-299	-15	-310
T. Servizi alle famiglie	-80	-572	5	-647	-524	-346	-82	-952	-604	-918	-77	-1.599
<b>Totale</b>	<b>-140</b>	<b>-8.456</b>	<b>-655</b>	<b>-9.251</b>	<b>-606</b>	<b>-4.215</b>	<b>1.428</b>	<b>-3.393</b>	<b>-746</b>	<b>-12.671</b>	<b>773</b>	<b>-12.644</b>

Fonte: elaborazione Agenzia regionale per il Lavoro su dati S.I.L. della Regione Autonoma della Sardegna

**Persone in cerca di occupazione che risultano iscritte nei Centri servizi per il lavoro della Sardegna a fine settembre 2015, per provincia, genere e tipologia di disoccupazione.**

Provincia	Maschi			Femmine			Maschi e Femmine		
	Disocc.	Inocc.	Totale	Disocc.	Inocc.	Totale	Disocc.	Inocc.	Totale
Cagliari	54.675	17.050	71.725	47.713	25.851	73.564	102.388	42.901	145.289
Carbonia-Iglesias	15.131	3.160	18.291	12.576	5.834	18.410	27.707	8.994	36.701
Medio Campidano	11.932	2.937	14.869	10.095	5.542	15.637	22.027	8.479	30.506
Nuoro	16.353	3.911	20.264	15.146	5.328	20.474	31.499	9.239	40.738
Ogliastra	6.496	1.647	8.143	6.071	2.594	8.665	12.567	4.241	16.808
Olbia-Tempio	16.928	2.695	19.623	16.572	4.835	21.407	33.500	7.530	41.030
Oristano	15.150	4.432	19.582	14.625	6.703	21.328	29.775	11.135	40.910
Sassari	33.390	9.413	42.803	28.585	15.292	43.877	61.975	24.705	86.680
<b>Totale</b>	<b>170.055</b>	<b>45.245</b>	<b>215.300</b>	<b>151.383</b>	<b>71.979</b>	<b>223.362</b>	<b>321.438</b>	<b>117.224</b>	<b>438.662</b>

Fonte: elaborazione Agenzia regionale per il Lavoro su dati S.I.L. della Regione Autonoma della Sardegna.

**Persone in cerca di occupazione che risultano iscritte nei Centri servizi per il lavoro della Sardegna a fine giugno 2015, per provincia, genere e tipologia di disoccupazione.**

Provincia	Maschi			Femmine			Maschi e Femmine		
	Disocc.	Inocc.	Totale	Disocc.	Inocc.	Totale	Disocc.	Inocc.	Totale
Cagliari	53.769	16.953	70.722	46.529	25.872	72.401	100.298	42.825	143.123
Carbonia-Iglesias	15.028	3.160	18.188	12.344	5.886	18.230	27.372	9.046	36.418
Medio Campidano	11.870	2.947	14.817	9.907	5.566	15.473	21.777	8.513	30.290
Nuoro	15.807	3.954	19.761	14.605	5.367	19.972	30.412	9.321	39.733
Ogliastra	6.353	1.675	8.028	5.908	2.622	8.530	12.261	4.297	16.558
Olbia-Tempio	15.786	2.805	18.591	15.760	4.953	20.713	31.546	7.758	39.304
Oristano	14.980	4.358	19.338	14.370	6.756	21.126	29.350	11.114	40.464
Sassari	32.405	9.431	41.836	27.642	15.387	43.029	60.047	24.818	84.865
<b>Totale</b>	<b>165.998</b>	<b>45.283</b>	<b>211.281</b>	<b>147.065</b>	<b>72.409</b>	<b>219.474</b>	<b>313.063</b>	<b>117.692</b>	<b>430.755</b>

Fonte: elaborazione Agenzia regionale per il Lavoro su dati S.I.L. della Regione Autonoma della Sardegna.

**Persone in cerca di occupazione che si sono iscritte nei Centri servizi per il lavoro della Sardegna nel periodo giugno-settembre 2015, per provincia, genere e tipologia di disoccupazione.**

Provincia	Maschi			Femmine			Maschi e Femmine		
	Disocc.	Inocc.	Totale	Disocc.	Inocc.	Totale	Disocc.	Inocc.	Totale
Cagliari	906	97	1.003	1.184	-21	1.163	2.090	76	2.166
Carbonia-Iglesias	103	0	103	232	-52	180	335	-52	283
Medio Campidano	62	-10	52	188	-24	164	250	-34	216
Nuoro	546	-43	503	541	-39	502	1.087	-82	1.005
Ogliastra	143	-28	115	163	-28	135	306	-56	250
Olbia-Tempio	1.142	-110	1.032	812	-118	694	1.954	-228	1.726
Oristano	170	74	244	255	-53	202	425	21	446
Sassari	985	-18	967	943	-95	848	1.928	-113	1.815
<b>Totale</b>	<b>4.057</b>	<b>-38</b>	<b>4.019</b>	<b>4.318</b>	<b>-430</b>	<b>3.888</b>	<b>8.375</b>	<b>-468</b>	<b>7.907</b>

Fonte: elaborazione Agenzia regionale per il Lavoro su dati S.I.L. della Regione Autonoma della Sardegna.

**Persone in cerca di occupazione che risultano iscritte nei Centri servizi per il lavoro della Sardegna a fine settembre 2015, per classe di età, genere e tipologia di disoccupazione.**

Classe di età	Maschi			Femmine			Maschi e Femmine		
	Disocc.	Inocc.	Totale	Disocc.	Inocc.	Totale	Disocc.	Inocc.	Totale
15 - 24	11.198	15.369	26.567	9.663	13.360	23.023	20.861	28.729	49.590
25 - 29	17.514	5.465	22.979	15.962	6.476	22.438	33.476	11.941	45.417
30 - 34	20.202	4.671	24.873	19.463	5.370	24.833	39.665	10.041	49.706
35 - 44	43.887	6.601	50.488	45.354	12.204	57.558	89.241	18.805	108.046
45 - 54	36.040	4.501	40.541	36.346	13.996	50.342	72.386	18.497	90.883
55 - 64	27.543	4.145	31.688	19.361	12.663	32.024	46.904	16.808	63.712
>64	13.671	4.493	18.164	5.234	7.910	13.144	18.905	12.403	31.308
<b>Totale</b>	<b>170.055</b>	<b>45.245</b>	<b>215.300</b>	<b>151.383</b>	<b>71.979</b>	<b>223.362</b>	<b>321.438</b>	<b>117.224</b>	<b>438.662</b>

Fonte: elaborazione Agenzia regionale per il Lavoro su dati S.I.L. della Regione Autonoma della Sardegna.

**Persone in cerca di occupazione che risultano iscritte nei Centri servizi per il lavoro della Sardegna a fine settembre 2015, per anzianità di disoccupazione, genere e tipologia di disoccupazione.**

Classe di anzianità di disoccupazione	Maschi			Femmine			Maschi e Femmine		
	Disocc.	Inocc.	Totale	Disocc.	Inocc.	Totale	Disocc.	Inocc.	Totale
Fino a 3 mesi	5.400	2.176	7.576	4.822	1.807	6.629	10.222	3.983	14.205
Da 4 a 6 mesi	3.345	1.021	4.366	2.810	954	3.764	6.155	1.975	8.130
Da 7 a 9 mesi	5.002	1.044	6.046	3.204	1.009	4.213	8.206	2.053	10.259
Da 10 a 12 mesi	3.970	1.470	5.440	3.116	1.584	4.700	7.086	3.054	10.140
Da 13 a 24 mesi	13.846	4.084	17.930	10.191	3.973	14.164	24.037	8.057	32.094
Oltre 24 mesi	138.492	35.450	173.942	127.240	62.652	189.892	265.732	98.102	363.834
<b>Totale</b>	<b>170.055</b>	<b>45.245</b>	<b>215.300</b>	<b>151.383</b>	<b>71.979</b>	<b>223.362</b>	<b>321.438</b>	<b>117.224</b>	<b>438.662</b>

Fonte: elaborazione Agenzia regionale per il Lavoro su dati S.I.L. della Regione Autonoma della Sardegna.

**Persone in cerca di occupazione che risultano iscritte nei Centri servizi per il lavoro della Sardegna a fine settembre 2015, per grado di studio, genere e tipologia di disoccupazione.**

Grado di studio	Maschi			Femmine			Maschi e Femmine		
	Disocc.	Inocc.	Totale	Disocc.	Inocc.	Totale	Disocc.	Inocc.	Totale
Licenza elementare	26.744	4.897	31.641	11.202	10.465	21.667	37.946	15.362	53.308
Licenza media	87.128	20.179	107.307	65.606	30.881	96.487	152.734	51.060	203.794
Diploma	41.757	14.062	55.819	53.977	20.049	74.026	95.734	34.111	129.845
Laurea, laurea breve e dottorato	6.690	2.494	9.184	14.609	5.155	19.764	21.299	7.649	28.948
Non disponibile	7.736	3.613	11.346	5.989	5.429	11.418	13.725	9.042	22.767
<b>Totale</b>	<b>170.055</b>	<b>45.245</b>	<b>215.297</b>	<b>151.383</b>	<b>71.979</b>	<b>223.362</b>	<b>321.438</b>	<b>117.224</b>	<b>438.662</b>

Fonte: elaborazione Agenzia regionale per il Lavoro su dati S.I.L. della Regione Autonoma della Sardegna.

## ISTAT

**Forze di lavoro:** comprendono le persone occupate e quelle in cerca di occupazione (disoccupate).

**Occupati:** comprendono le persone di 15 anni e più che nella settimana di riferimento:

- hanno svolto almeno un'ora di lavoro in una qualsiasi attività che preveda un corrispettivo monetario o in natura;
- hanno svolto almeno un'ora di lavoro non retribuito nella ditta di un familiare nella quale collaborano abitualmente;
- sono assenti dal lavoro (ad esempio, per ferie o malattia). I dipendenti assenti dal lavoro sono considerati occupati se l'assenza non supera tre mesi, oppure se durante l'assenza continuano a percepire almeno il 50% della retribuzione. Gli indipendenti assenti dal lavoro, ad eccezione dei coadiuvanti familiari, sono considerati occupati se, durante il periodo di assenza, mantengono l'attività. I coadiuvanti familiari sono considerati occupati se l'assenza non supera tre mesi.

**Persone in cerca di occupazione:** comprendono le persone non occupate tra 15 e 74 anni che:

- hanno effettuato almeno un'azione attiva di ricerca di lavoro nei trenta giorni che precedono l'intervista e sono disponibili a lavorare (o ad avviare un'attività autonoma) entro le due settimane successive all'intervista;
- oppure, inizieranno un lavoro entro tre mesi dalla data dell'intervista e sono disponibili a lavorare (o ad avviare un'attività autonoma) entro le due settimane successive all'intervista, qualora fosse possibile anticipare l'inizio del lavoro.

**Tasso di attività:** rapporto tra le persone appartenenti alle forze di lavoro e la popolazione di 15 anni e più.

**Tasso di disoccupazione:** rapporto tra le persone in cerca di occupazione e le forze di lavoro.

**Tasso di occupazione:** rapporto tra gli occupati e la popolazione di 15 anni e più.

**Variazione congiunturale:** variazione rispetto al periodo precedente.

**Variazione tendenziale:** variazione rispetto allo stesso periodo dell'anno precedente.

### *Altre definizioni*

**Tasso di disoccupazione allargato:** rapporto tra le persone in cerca di occupazione e le forze di lavoro definite secondo i parametri "allargati", includendo:

- i soggetti che, pur dichiarandosi in cerca di lavoro e con azioni di ricerca recenti, affermano di non essere disponibili a lavorare entro le due settimane successive;
- i soggetti che, pur dichiarandosi in cerca di lavoro e disponibili, non hanno svolto azioni di ricerca negli ultimi 30 giorni, ma più indietro nel tempo, cioè negli ultimi sei mesi, o fino a due anni se l'attività di ricerca riguarda concorsi pubblici o passa attraverso i Centri pubblici per l'Impiego.

**Tasso di disponibilità al lavoro:** rapporto fra le persone che non sono alla ricerca di un lavoro ma che sarebbero disposte a lavorare qualora venisse loro proposto e le forze di lavoro.

### *Avvertenze:*

A causa degli arrotondamenti le somme potrebbero non coincidere con i totali.

## S.I.L. Sardegna

**Iscritti:** Cittadini che si sono recati presso i Servizi competenti e che hanno fornito l'immediata disponibilità al lavoro ai sensi del decreto legislativo 21 aprile 2000, n.181 e successive modificazioni e integrazioni.

**Condizione occupazionale:** Per condizione occupazionale si definisce la condizione del cittadino rispetto alla posizione lavorativa. In base al decreto legislativo 21 aprile 2000, n.181 e successive modificazioni e integrazioni, si desume che la condizione occupazionale possa assumere le seguenti modalità:

- **Avviato/Occupato:** Cittadino per il quale è presente nell'archivio un contratto di lavoro aperto e non ancora concluso. Il dato è sicuramente assimilabile agli occupati, ma questa associazione non è possibile farla per il fatto che nell'archivio del SIL mancano tutti i contratti di lavoro a tempo indeterminato stipulati prima della realizzazione dei sistemi informativi di tipo informatizzato, che risalgono ai primi anni novanta, e per la pressoché totale assenza del pubblico impiego. La pubblica amministrazione è stata obbligata ad effettuare la comunicazione agli uffici del lavoro solamente a decorrere dal 1° gennaio 2007. Pertanto, i contratti stipulati prima di tale data, non sono presenti nelle banche dati del SIL Sardegna.

- **Inoccupato:** Il soggetto privo di lavoro che, senza aver precedentemente svolto un'attività lavorativa, sia alla ricerca di un'occupazione.



- **Disoccupato:** Il soggetto privo di lavoro che, dopo aver perso un posto di lavoro o cessato un'attività di lavoro autonomo, sia alla ricerca di una nuova occupazione.

- **Sospeso:** Il soggetto che, accettando un'offerta di lavoro a tempo determinato o di lavoro temporaneo di durata inferiore a otto mesi, ovvero di quattro mesi se si tratta di giovani, viene sospeso dallo stato di disoccupazione. Tale dato nasce dall'applicazione del decreto legislativo 297/2002 che consente alle Regioni di non far perdere lo stato di disoccupazione in caso di accettazione di un'offerta di lavoro che abbia una durata pari a 8 mesi (4 mesi se il lavoratore rientra nella categoria dei giovani).

**Le persone in cerca di occupazione:** La somma degli inoccupati e dei disoccupati.

**Servizi competenti:** I servizi competenti in Sardegna, in base alla Legge Regionale 5 dicembre 2005, n.20, sono i Centri dei Servizi per il Lavoro, assimilabili ai Centri per l'impiego delle altre regioni italiane.

**Avviamenti:** Numero di adempimenti amministrativi di avviamento al lavoro caricati nel SIL. Il numero degli avviamenti non coincide col numero delle persone, in quanto un cittadino, nel periodo considerato, può essere avviato al lavoro per più di una volta.

**Cessazioni:** Numero di adempimenti amministrativi di cessazione al lavoro caricati nel SIL. Il numero delle cessazioni non coincide col numero delle persone, in quanto un cittadino, nel periodo considerato, può essere cessato al lavoro più di una volta.

**Lavoratori avviati:** Numero di lavoratori avviati al lavoro, così come risulta dalle banche dati del SIL Sardegna. Il numero di lavoratori coincide con il numero di individui e non col numero di contratti di cui gli stessi possono essere titolari.

**Lavoratori cessati:** Numero di lavoratori cessati dal lavoro, così come risulta dalle banche dati del SIL Sardegna. Il numero di lavoratori coincide con il numero di individui e non col numero di contratti di cui gli stessi possono essere stati titolari.

**Categorie d. lgs. 297/2002:** Sono le categorie che si desumono dal D. Lgs 19 dicembre 2002, n.297 e nei confronti delle quali i servizi competenti sono obbligati ad erogare determinati servizi. Tali categorie sono:

- *Adolescenti:* I minori di età compresa fra quindici e diciotto anni, che non siano più soggetti all'obbligo scolastico;

- *Giovani:* I soggetti di età superiore a diciotto anni e fino a venticinque anni compiuti o, se in possesso di un diploma universitario di laurea, fino a ventinove anni compiuti, ovvero la diversa superiore età definita in conformità agli indirizzi dell'Unione europea;

- *Disoccupati di lunga durata:* Coloro che, dopo aver perso un posto di lavoro o cessato un'attività di lavoro autonomo, siano alla ricerca di una nuova occupazione da più di dodici mesi o da più di sei mesi se giovani;

- *Inoccupati di lunga durata:* Coloro che, senza aver precedentemente svolto un'attività lavorativa, siano alla ricerca di un'occupazione da più di dodici mesi o da più di sei mesi se giovani;

- *Donne in reinserimento lavorativo:* quelle che, già precedentemente occupate, intendano rientrare nel mercato del lavoro dopo almeno due anni di inattività.

**SIL Sardegna** – Sistema Informativo Lavoro della Regione Autonoma della Sardegna.

**Avvertenze:** A causa degli arrotondamenti le somme potrebbero non coincidere con i totali



REGIONE AUTONOMA DE SARDIGNIA  
REGIONE AUTONOMA DELLA SARDEGNA



agenzia regionale pro su traballu  
agenzia regionale per il lavoro

Via Is Mirrionis, 195

09122 Cagliari

Tel. 070.6067944

Fax. 070.6067917

e-mail:

lav.agenzia.regionale@regione.sardegna.it

www.regione.sardegna.it/agenziaregionaleperilavoro

Congiuntura lavoro Sardegna  
Periodico trimestrale di analisi del mercato  
del lavoro della Sardegna edito dall'Agenzia  
regionale per il lavoro  
Via Is Mirrionis 195 - 09122 Cagliari

**Direttore:** Massimo Temussi

**Direttore Responsabile:** Celestino Moro

**Coordinamento redazionale:** Matteo Maxia

**Grafica ed Impaginazione:** Laura Borioni

Hanno collaborato a questo numero:

Davide Crobu

Alessandro Bertolusso

Registrazione Tribunale di Cagliari

n°22/05 del 02/08/2005

Congiuntura lavoro Sardegna è una rivista gratuita  
ed è disponibile sul sito internet della Regione  
Autonoma della Sardegna:

[www.regione.sardegna.it/agenziaregionaleperilavoro](http://www.regione.sardegna.it/agenziaregionaleperilavoro)

Chiuso in redazione a dicembre 2015